

# DRIVE

:magazín jar/leto 2015



**SUBARU**

*Confidence in Motion*

## NOVÝ OUTBACK

*Sila, luxus, elegancia*



**HERECKÁ  
HVIEZDA  
JURAJ LOJ**  
*Kočikujem  
v Subaru*



**FORESTER DIESEL**  
*Teraz s automatom!*



**EYESIGHT**  
*Anjel strážny  
už aj na  
Slovensku*



**LEVORG**  
*Zo zákulisia vývoja*

**Atraktívne  
podmienky  
financovania  
vozidiel značky  
SUBARU**

**Vyžiadajte si  
našu ponuku!**



INFOLINKA: **0800 606 006**

**VB LEASING SK, spol. s r. o.**, Bratislava, Košická 49, SK – 821 08 Bratislava, tel.: 02/59 987 111, 113 , fax: 02/59 987 913 , e-mail: info@vbleasing.sk | **Banská Bystrica** – Dolná 27, tel.: 048/41 555 31, 41 566 03, fax: 048/41 555 30, e-mail: banskabystrica@vbleasing.sk | **Košice** – Mlynská 29, tel.: 055/72 042 80-84, fax: 055/72 04 285, e-mail: kosice@vbleasing.sk | **Michalovce** – Nám. Osloboditeľov 10, tel.: 056/68 855 81, 68 941 31, 32, fax: 056/68 855 83, e-mail: michalovce@vbleasing.sk | **Nitra** – Mostná 62, tel.: 037/65 285 29, 77 290 42, fax: 037/65 285 31, e-mail: nitra@vbleasing.sk | **Nové Zámky** – Turecká 39, tel.: 035/77 045 41, 42, fax: 035/77 045 43, e-mail: novezamky@vbleasing.sk | **Poprad** – Svitská cesta 5035, tel.: 052/77 252 91, 92, fax: 052/77 252 90, e-mail: poprad@vbleasing.sk | **Prešov** – Hlavná 45, tel.: 051/77 204 20, 75 924 20, 21, fax: 051/77 204 19, e-mail: presov@vbleasing.sk | **Trenčín** – Jilemnického 3, tel.: 032/74 419 31, 32, fax: 032/74 419 33, e-mail: trencin@vbleasing.sk | **Žilina** – Národná 28, tel.: 041/56 267 82, 56 430 18, 50 011 50, fax: 041/56 430 19, e-mail: zilina@vbleasing.sk



## Milí čitatelia, naši zákazníci a priaznivci značky Subaru na Slovensku,

opäť sa vám po dlhšom čase dostáva do rúk náš Subaru magazín. Využijem týchto pár riadkov na predstavenie rubriek a tém, o ktorých tu píšeme a zároveň sa s vami podelím o svoje prvé dojmy a kilometre s novými modelmi Outback a Forester pre rok 2015.

### OUTBACK

Po najazdení približne dvoch tisíc kilometrov na novom Outbacku musím konštatovať, že tu máme auto ako nikdy predtým. Síce každá jeho predchádzajúca generácia bola postupne lepšia a zrela ako dobré víno, súčasná piata je vskutku unikátom. Outback svojim výzorom a jazdnými vlastnosťami presvedčí aj tú najnáročnejšiu klientelu z prémiovej triedy. Vyniká modernizovaným a mimoriadne tichým interiérom, vyšším stupňom výbavy a celkovej bezpečnosti vrátane protikolízneho systému EyeSight. Napokon, má prepracovaný podvozok, ktorý bravúrne zvláda všetky jazdné situácie a spoľahlivo filtruje nerovnosti našich rozbitých ciest. Za všetko hovorí fakt, že konštruktéri práve podvozokovými časťami venovali najviac z celkového času pri vývoji aktuálnej piatej generácie Outbacku. Podrobnejšie vám našu vlajkovú loď predstavujeme na stranách 14 až 21. Nový Outback je v predaji od apríla a hneď od začiatku sme zaznamenali obrovský záujem z radov našich klientov, ale aj nových zákazníkov. Najlep-

# Ako nikdy predtým

šie urobíte, keď si ho pôjdete vyskúšať k našim autorizovaným partnerom a sami sa presvedčíte a jeho kvalitách.

### FORESTER

Na predajniach našich partnerov sa už nachádza aj aktuálny model Forester, tentoraz s dlho očakávanou novinkou - automatickou prevodovkou Lineartronic v spolupráci s dieselovým boxer motorom. Po úspešných predajných výsledkoch prevodovky Lineartronic v benzínovej verzii, ktorá tvorila zhruba polovicu predajov modelu Forester v minulom roku, teraz prichádza aj v diesli a tak kompletizuje našu ponuku najpredávanejšieho modelu na Slovensku. Nuž teda nasadíme... Pri jazde okamžite pocítite vysoký krútiaci moment dieselového motora, ktorý v kombinácii s našim Lineartronicom zabezpečuje okamžitú odozvu na plynový pedál, plynulé radenie a dynamickú jazdu. Pri prejazde zákrutami vám dokáže podradiť a napríklad pri klesaní veľmi pohotovo a účinne podporovať brzdenie motorom. Forester je ako ryba vo vode aj v tých najťažších terénnych podmienkach a to vďaka systému X-Mode, ktorý vás s istotou podrží v stope. Pri zjazde z kopca môžete pokojne sledovať na displeji súhrn štyroch kolies a stabilizačného systému, navzájom spolupracujúcich ako dobre zladený orchester. Aj Forester dostal do interiéru dávku nového infotainmentu v podobe vynikajúceho audia, veľmi intuitívnej a prehľadnej navigácie a ďalších prvkov konektivity a multimédií. Skrátka, Forester po drobnom facelifte... je to pravé SUV ako nikdy predtým. Opäť, podrobnejšie sa dočítate o Foresteri modelového roku 2015 na stranách 22 až 25 a, samozrejme, môžete si ho vyskúšať na testovacej jazde u našich partnerov.

### LEPŠIE CENY

Nový Outback a Forester sú naše dve najvýznamnejšie novinky jarnej/letnej sezóny 2015. Do tretice, dosť podstatnú zmenu zaregistrujete pri novom cenníku našich modelov. S novými modelmi prichádzajú aj nové priaznivejšie ceny na Slovensku. Forester je teraz k dispozícii v štartovacej cene od 25 000 eur s DPH. S Outbackom začíname na úrovni

32 990 eur s DPH. Úprimne ma teší, že popularitu značky Subaru je okrem sociálnych sietí a množstva fanúšikov vidieť aj reálne na cestách, kde jazdí čoraz viac nových vozidiel. Som presvedčený, že nových majiteľov vozidiel aktuálneho modelového roku 2015 bude pribúdať každým mesiacom.

### NEPREHLIADNITE

V magazíne sa venujeme aj novinke, modelu Subaru Levorg, ktorý debutoval v európskej premiére na ženevskom autosalóne. Prehľadnou formou vám ukážeme, aké bude smerovanie značky Subaru do roku 2020. Drive magazín je aj o ľuďoch, ktorých spája každodenné jazdenie na vozidlách Subaru. Dočítate sa napríklad o skúsenostiach populárneho herca Juraja Loja so svojím Outbackom či o tom, ako vnímajú naše modely manželia Šebovci z Karpatskej perly. O financovaní, ale aj o jazde na Legacy kombi sme hovorili s obchodným riaditeľom VB Leasing SK Ing. Borisom Bojkom a náš autorizovaný partner z Prievidze Zolo Kladivík prezradil, aký má recept na spokojného zákazníka. Prostredníctvom vtipného cestopisu dvoch Kanadaňiek sa ešte ohliadneme za ich dobrodružstvom na modeli Subaru XV, s ktorým si to namierili do Mongolska.

Milí subaristi, na záver vám prajem veľa šťastných kilometrov s novými modelmi a úsmev na tvári s lepšími cenami. Jazdite ešte bezpečnejšie, tak ako nikdy predtým.

Zdravím každé Subaru

**Rastislav Crkoň**  
general manager

# Obsah



5



26



44

## THINK

- 5** Forester: víťaz testu SUV
- 6** News
- 12** Stratégia Prominence 2020
- 32** Nová energia:  
Nové hlavné sídlo Subaru v Tokiu
- 37** Špeciálne edície
- 42** Vo vzduchu: FHI Aerospace Company

## FEEL

- 26** Herec Juraj Loj: Kočíkujem v Subaru
- 38** Perla z Malých Karpát:  
Majiteľom vinárstva sa osvedčil Outback
- 48** V srdci mi bije boxer: Dilerstvo Subaru v Prievidzi
- 52** Z Londýna do Ulanbátaru:  
Dve ženy, Subaru XV a veľké dobrodružstvo

## DRIVE

- 8** Levorg: Cestovný rýchlik
- 10** Zo zákulisia vývoja
- 11** Športové koncepty
- 14** Nový Outback: Vychutnajte si život
- 22** Forester Diesel Lineartronic: Automaticky
- 30** Do extrému: Testovanie v teréne
- 33** Napísali o nás: Testy Foresteru XT a WRX STI
- 50** Na dvoch frontoch: Aktivity v motoršporte

## SERVICE

- 44** Silný partner: VB Leasing a financovanie Subaru
- 46** Výrobný rekord: 15 miliónov boxerov
- 60** Relax: Zázračné Feng šuej
- 62** Úplne bez nehôd:  
smerom k autonómnym autám



8



30



46

## DRIVE

:magazín



magazín pre majiteľov  
a priaznivcov značky Subaru

Ročník VII, vydanie jar/ leto 2015

### Vydavateľ

Mikona, s.r.o.  
Rožňavská 30/A, 821 04 Bratislava  
www.subaruslovakia.sk  
subaru.info@mikona.eu

neoznačené foto: Subaru a archív

### Grafika, DTP a pre-press:

X.O. Graphics, s.r.o., Kocelova 15, 821 08  
Bratislava

Autorské práva vyhradené. Akékoľvek kopírovanie,  
rozmnžovanie, spracovanie a šírenie diela je možné len  
s predchádzajúcim písomným súhlasom vydavateľa.

# Triumph Forestera

THE ROAD

VÍTAZ TESTU



**Štyri japonské SUV postavil proti sebe v porovnávacom teste nemecký magazín OffRoad. Forester bol jasne najlepši.**

SUV strednej triedy toho dokážu naozaj dosť. V karosérii dlhej zhruba 4,6 metra odvezú päť aj sedem ľudí a slušnú porciu nákladu, jazdia úsporne, ale ak chcete aj športovo, a keď to potrebujete, opustia bezpečie asfaltových pásov a odvezú vás za dobrodružstvom.

Nemecký magazín OffRoad sa rozhodol porovnať štyroch japonských konkurentov: Hondu CR-V, Mitsubishi Outlander, Subaru Forester a Toyotu RAV4. Všetky poháňané dieselovými štvorvalcami s porovnateľným výkonom (Forester 108 kW/ 147 k, ostatní 110 kW/ 150 k) a objemom (Subaru a Honda 2,0 l, Mitsubishi a Toyota 2,2 l).

## FORESTER VÍTAZOM

Porovnanie na cestách aj mimo nich, zhodnotenie dynamiky, spotreby, jazdných vlastností, pohonu všetkých kolies, rozmerov, objemov a úžitkových vlastností, to všetko prinieslo víťazstvo Foresteru. Triumfoval pred druhou Toyotou RAV4, s odstupom za nimi skončila Hon-

da CR-V, ktorá presvedčila najmä komfortom na dlhých trasách. Štvrté Mitsubishi malo príliš veľa rušivých nedostatkov: zlé materiálové spracovanie, pomalé palubné systémy a slabú agilitu.

Forester presvedčil permanentným pohonom všetkých kolies, komfortným podvozkom a agilnou, za ktorú vďačí nízko položenému ťažisku. Je výborne ovládateľný, výbušne dynamický a všestranný aj v teréne. Jedinou slabinou bol

„**Neotrasiteľná viera a vernosť vodičov Subaru svojej značky má opodstatnenie.**“

papierovo najmenší kufror, no jeho 505/ 1564 litrov je podľa magazínu veľmi dobre využitelných a boduje detailmi, akým je napríklad sklápanie zadných operadiel z batožinového priestoru. Výborný je komfort sedenia i priestorová ponuka pre pasažierov.

Plochý motor a nízke ťažisko umožňujú s komfortným podvozkom Foresteru jazdiť naozaj športovo, rýchlosti prejazdov zákrutami boli



podstatne vyššie ako pri konkurencii, pričom sa auto správalo ukážkovo neutrálne. Dokonca ani v hraničných situáciách nebolo cítiť takmer žiadne vplyvy na ovládateľnosť, za hranicami fyziky sa prejavila len veľmi jemná pretáčavosť. Tu sa ukázali všetky výhody permanentného pohonu AWD, ktorý nečaká na podnety od pretáčajúcich sa predných kolies, ale vždy rozdeluje krútiaci moment na všetky štyri kolesá podľa aktuálnej potreby. Motor Boxer Diesel presvedčil chodom bez vibrácií a nízkou hladinou hluku v interiéri.

„Neotrasiteľná viera a vernosť vodičov Subaru svojej značky má opodstatnenie. Forester nie je len agilný, ale aj komfortný. Ponúka najlepšie schopnosti v teréne a z testovaných áut pozitívne vyčnieva nielen z technického hľadiska,“ konštatuje nemecký magazín OffRoad.

# Nadopovaný Forester tS



Na ultimatívne jazdné vlastnosti na ceste a vynikajúcu ovládateľnosť sa zamerala Subaru Technica International Inc. (STI) pri vyladení Foresteru na verziu tS, ktorá sa predáva výlučne

v Japonsku v limitovanej sérii 300 vozidiel. STI vyladilo jazdný režim S# (Sport Sharp) na ešte ostrejší SI-DRIVE. Auto dostalo väčšie 19-palcové disky, obuté do pneumatík Bridgesto-

ne Turanza 245/45 R19. Po diskami sú uložené 17-palcové ventilované brzdové kotúče Brembo, vpredu so štvorpiestikovými, vzadu s dvojpiestikovými strmeňmi. Zmenami prešlo pruženie s tlmičmi i pružinami z dielne STI, zadná viacprvková náprava dostala dodatočné prvky i pomocný rám, stabilizujúce jej správanie pri vysokých rýchlostiach. Podvozok sa po úpravách znížil o 15 mm. Prednú časť spevňuje flexibilná rozpera v motorovom priestore. Preprogramovaná bola riadiaca jednotka motora 2.0 DIT, zmenou softvéru prešla i riadiaca jednotka prevodovky Lineartronic, ktorá dostala olejový chladič. Vyladený bol stabilizačný systém VDC, ako aj bezpečnostný asistenčný systém EyeSight.

Forester tS sa odlišuje celým radom exteriérových a interiérových prvkov, odkazujúcich na STI. Najmarkantnejšími sú predný gril, spojler vpredu i vzadu, čierny strešný spojler a hmlouky. Vnútri zaujme luminiscenčný rýchloamer so škálou do 260 km/h.

## XV a Impreza s hodnotením Top ASV+

XV a Impreza sú ďalšími modelmi Subaru, ktoré získali top hodnotenie bezpečnosti Advanced Safety Vehicle-Plus (ASV+) v rámci programu JNCAP. Ten realizuje japonské Ministerstvo infraštruktúry a dopravy spolu s Národnou agentúrou pre bezpečnosť automobilov a pomoc obetiam nehôd (NASVA).

Program preventívnej bezpečnosti JNCAP obsahuje testy dvoch systémov: autonómneho núdzového brzdzenia a varovania pred opustením jazdného pruhu. Autá môžu dosiahnuť maximálne skóre 40 bodov. Obe Subaru, vybavené systémom EyeSight, skórovali naplno. XV a Impreza sa tak pridali k modelom Subaru s titulom ASV+: Legacy (40 bodov), Outback (40 bodov), Levorg (40 bodov), WRX (40 bodov), Forester (39,9 bodu) a XV Hybrid (39,3 bodu).



## Boxer DIT medzi 10 top motormi roka 2015

Motor Boxer DIT, nasadený v modeli WRX STI, sa zaradil medzi víťazov vo voľbe 10 najlepších motorov roka, už tradične organizovanej žurnálom o automobilovom priemysle Ward. Preplňaný štvorvalcový boxer motor s objemom 2,0 litra ocenili porotcovia za vynikajúci vý-



kon, spojený s ukážkovou spotrebou paliva. Boxer DIT sa dostal medzi top 10 z 37 nominovaných pohonných jednotiek.

Subaru získalo prestížny titul Ward's 10 Best Engines už po štvrtý raz. V rokoch 2004 a 2010 bodovalo s 2,5-litrovým preplňaným boxerom EJ25 a v roku 2013 s dvojlitrom FA20.

Pre nomináciu do súťaže musí byť motor nový alebo zásadne prepracovaný a dostupný na americkom trhu vo vozidle, ktorého cena nepresiahne 60 000 USD. Hodnotí sa výkon, krútiaci moment, technológia, spotreba paliva, hlučnosť, vibrácie a celková pracovná charakteristika.

# Legacy Autom roka 2015 v Kanade

Subaru Legacy je kanadským Autom roka 2015. Titul mu udelila Asociácia automobilových žurnalistov Kanady (AJAC). Vo finále zvíťazilo, keď porazilo konkurentov Hyundai Genesis, Mercedes-Benz C300 4MATIC a Volkswagen Golf.

Pri hodnotení kanadského Auta roka (CCOTY) vykonáva odborná porota reálne jazdné testy a porovnávanie vozidiel. Takisto detailne skúma úžitkové vlastnosti aj bezpečnosť, aby dala zákazníkom tie najkompetentnejšie odporúčania pre kúpu auta.

Subaru sa v Kanade veľmi darí, vlani dosiahol predajný rekord. Nový Outback bol navyše vy-



hlásený za auto s najlepšou zostatkovou hodnotou v strednej triede. Získal Canadian Black

Book (CBB) Best Retained Value Award 2015, a to už po šiesty rok za sebou.

## Good Design Award 2014 pre Levorg



Ocenenie Good Design Award 2014 získalo Subaru Levorg od Japonského inštitútu dizajnu (JDP).

„Verný svojej produktovej koncepcii vo forme fúzie športového auta a kombi, Subaru Levorg má dynamický tvar s výraznými blatníkmi a strešnú líniu, ktorá je v spáde ostrejšie než pri tradičných vozidlách kombi. Zároveň zachováva silnú identitu značky, no aj dobre využiteľný batožinový priestor,“ hodnotí Levorg Japonský inštitút dizajnu. „V interiéri, pri ktorom išlo Subaru tak ďaleko, že vytvorilo špeciálnu pracovnú skupinu na doladenie pocitu z materiálov a zvuku i kvality pohyblivých častí, môžeme vidieť absolútnu pozornosť pre detail. S ďalšími výhodami unikátnych technológií značky, akými sú napríklad horizontálne usporiadaný motor či asistenčný systém EyeSight, je Levorg vozidlom, ktoré zaručuje bezpečný a príjemný zážitok z jazdy.“

Je to už tretie dizajnové ocenenie v rade pre Subaru. V roku 2013 ho získal Forester, rok predtým Impreza a XV.

## Najvyššie bezpečnostné štandardy v USA



Legacy, Outback, Forester, Impreza a XV (predávané pod označením XV Crosstrek), vybavené asistenčným bezpečnostným systémom EyeSight, získali v USA najvyššie možné hodnotenie preventívnej bezpečnosti 2015 TSP+ (TOP SAFETY PICK+) s najvyšším ratingom Superior.

Impreza a XV Crosstrek sú jedinými autami s ratingom Superior v kategórii malých vozidiel (segmentovanie na americkom trhu je iné ako v Európe). Všetkých päť modelov získalo pri hodnotení šesť zo siedmich možných bodov.

Spolu s modelmi WRX a BRZ, ktoré majú stupeň hodnotenia TPS (TOP SAFETY PICK), má Subaru v USA sedem modelov, spĺňajúcich najvyššie kritériá celkovej bezpečnosti. Na získanie TPS musí auto dostať hodnotenie Dobrý (teda najvyššie možné) pri čelnom i bočnom náraze, prevrátení (v Európe sa nerobí) a pri hodnotení sedadiel a zádržných systémov.

# Cestovný expres



**Výkon až tristo koní, karoséria kombi, pohon všetkých kolies a špičkový podvozok. Po nečakane vysokých číslach predaja v Japonsku ohlásil Levorg útok na Európu. A prináša zásadný technický prelom: prichádzajú s ním úplne nové turbomotory boxer s priamym vstrekaním paliva.**

**K**ombinovanie segmentov je dnes trendom automobilového priemyslu. Tak prečo nepostaviť kombi so schopnosťami športového auta? Túto otázku si položili v Subaru a na technických základoch STI vyšľachtili úplne nový Sports Tourer s názvom Levorg. Podarilo sa tak spojiť praktickosť s rýchlosťou. Otcovia rodín, vyznávajúci športovú jazdu, už nemusia zúfať, dostanú dve autá v jednom: do Levorgu nabalia celú výbavu a trpezlivo prepraví rodinku na víkendový výlet či na dovolenku. Dobre vedieť, že pod kapotou ticho čakajú gény zabijaka z najťažších rýchlostných skúšok rally len na to, aby sa im do žíl vstrekla dávka benzínu a oni vyrazili vpred ako o život. Užijú si adrenalín, odreagovať sa od pracovného stresu v zákrutách tenkých ako vlások, a vrátiť sa s úsmevom pripravení čeliť ďalším životným bitkám. Samozrejme, Levorg vás podrží aj v bežnej premávke, má dosť sily na

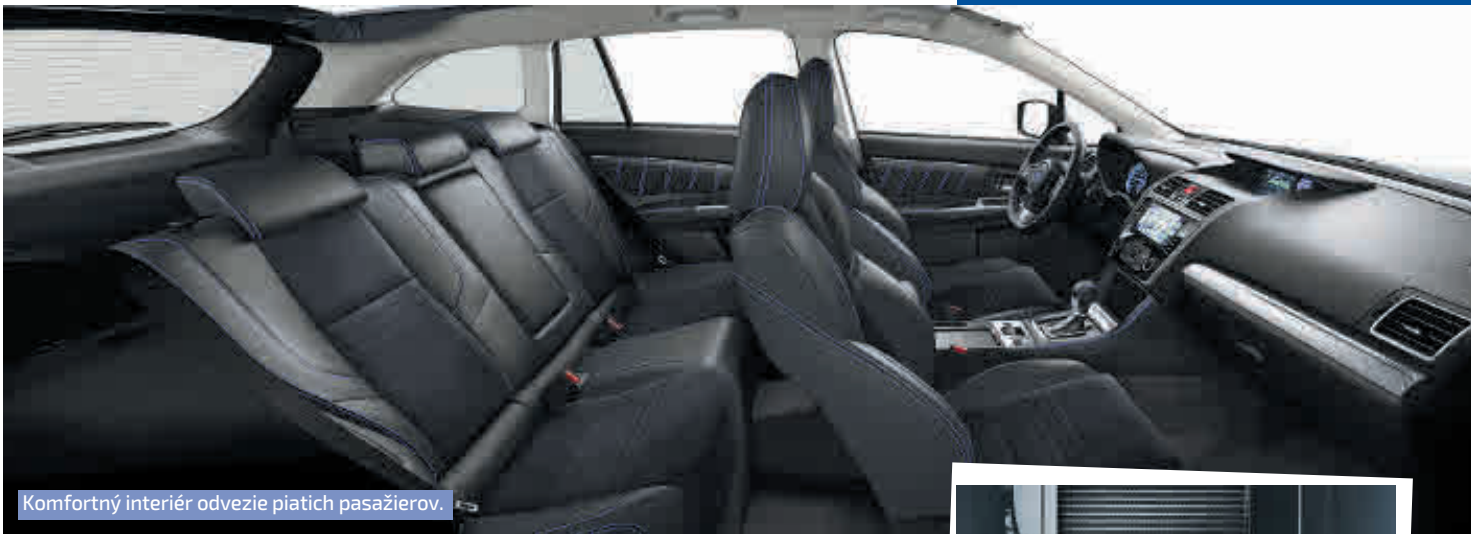
bezpečné predbiehanie, vynikajúcu trakciu v daždi či na snehu – a zároveň v ňom cítite

pohodu a relax pri šoférovaní presne tak, ako v ostatných Subaru.



Dvojica výfukov hovorí jasnou rečou o výkonovom potenciáli nového Sports Tourera.





Komfortný interiér odvezie piatich pasažierov.

Levorg

Levorg vychádza z technickej architektúry STI. Spoločný majú aj veľký otvor pre prívod vzduchu na prednej kapote.



Popri ultimatívnych jazdných vlastnostiach ponúka Levorg vysokú mieru praktickosti a priestoru.



Levorg sa stal autom, v ktorom mali premiéru zásadné technické novinky: prepíňané benzínové DIT motory s priamym vstrekom paliva.

umožňuje komfortnú, ale i dynamickú jazdu. Vodič si môže zvoliť aj manuálny režim radenia prevodových stupňov. A, samozrejme, Levorg využíva permanentný symetrický pohon všetkých kolies.

V Európe vrátane Slovenska sa Levorg začne predávať na jeseň 2015. V Japonsku sa stretol s nečakane vysokým záujmom motoristov, za prvých sedem mesiacov od uvedenia na trh si ho kúpilo 30 000 zákazníkov. Európsku špecifikáciu modelu, vybaveného motorom Boxer DIT s objemom 1,6 litra, ukázalo Subaru na marcovom ženevskom autosalóne.

## VÝKLADNÁ SKRIŇA TECHNOLOGIÍ

Levorg bol pôvodne vyvinutý pre domáci japonský trh. Subaru dobre pozná vysoké nároky tamojších zákazníkov, preto neváhalo zainvestovať do vývoja najnovších technológií. A práve Levorg sa stal autom, v ktorom mali premiéru dve zásadné technické novinky: prepíňané benzínové DIT motory s priamym vstrekom paliva s objemom 1,6 a 2,0 litra.

Menší DIT (Direct Injection Turbo) vyprodukuje z objemu 1,6 litra výkon až 125 kW (170 k), pričom je extrémne úsporný. V kombinovanej prevádzke si vypýta iba 5,8 litra benzínu na 100 km, a pri jazde rýchlosťou 100 km/h prejde na jednu nádrž pôsobivých 1000 km. Ešte raz upozorňujeme, že nejde o dieselové, ale benzínové plnohodnotné kombi s dĺžkou 4,69 m, šírkou 1,78 m a výškou 1,48 m.

Väčší dvojlitrový motor poskytuje autu obrovský výkonový potenciál rovných 300 koní (221 kW), ktorý v spojení s masívnym krútiacim momentom 400 Nm znamená dych berúcu dy-

namiku. A to všetko pri kombinovanej spotrebe iba 7,6 l/100 km. To je na tristokoňové benzínové auto mimoriadne priaznivá hodnota. Oba motory sú spriahnuté s bezstupňovou automatickou prevodovkou Lineartronic, ktorá

## DOBRE SPRÁVY

Rok 2014 priniesol pre Subaru viaceré rekordy. Značka predala historicky najviac áut, ich počet dosiahol 913 000. Rekord tak prekonal už po treťom roku v rade. Šesť rokov za sebou sa darí lámať predajné rekordy v USA: tu vlni skončila väčšina produkcie Subaru, nových majiteľov si tu našlo 513 000 automobilov.

„Tieto úspechy pripisujeme našej produktovej a marketingovej stratégii,“ vyhlásil na ženevskom autosalóne senior viceprezident koncernu Fuji Heavy Industries Nobuhiko Murakami. „Americkí zákazníci naše produkty veľmi dobre prijali. Zároveň sme im ukázali, ako môžu naše autá obohatiť ich život – a oni prejavili veľké



sympatie k životnému štýlu Subaru.“ Ďalším rekordom, pokoreným v januári, je 15 miliónov vyrobených boxer motorov.

V rámci strednodobého plánu Prominence 2020 si Subaru vytýčilo šesť hlavných cieľov. Jedným z nich je „stať sa svetovou značkou číslo jeden v rámci bezpečnosti“, uviedol Murakami.



# V zákulisí

**Pri konštrukcii modelu Levorg využilo Subaru poznatky, zozbierané počas desaťročí vývoja technicky špičkových automobilov, no nasadilo aj úplne nové technológie. Informácie zo zákulisia odhaľujú priamo členovia vývojového tímu.**

## Aké sú technologické novinky auta?

**Minoru Kagawa, zástupca šéfa vývoja modelov Technologickej divízie Subaru:** Jednou z nich sú motory. FHI vyvinulo nové pohonné jednotky s priamym vstrekovaním a prepĺňaním 1.6 a 2.0 DIT. Silnejší je typický vysoko výkonný motor, kým menší agregát 1.6 predstavuje typickú novú generáciu Subaru s výkonmi športového vozidla, ale veľmi nízkou spotrebou iba 5,8 l/100km.

**Yasuiči Koike, oddelenie vývoja motorov:** Mimočodom, aj spotreba nového atmosférického

motora 1.6 je fantastických 5,7 l/100 km. Bol skonštruovaný s ohľadom na prevádzku v nízkych otáčkach a častý režim stop & štart v hustej premávke.

**Yasunori Kumagai, generálny manažér produktovej divízie Subaru:** Najkomplikovanejšou úlohou pri vývoji nových DIT bolo dosiahnuť ciele v spotrebe a výkonoch s bežným, nie vysoko oktánovým benzínom. Downsizingové prepĺňané motory potrebujú väčšinou benzín s vyšším oktánovým číslom, my sme chceli ísť cestou, výhodnejšou pre užívateľa auta.

## Ako zapadá turbo do koncepcie Subaru?

**Kumagai:** Turbo je jednou z našich kľúčových technológií, prepĺňanie sme využívali už od prvej generácie Legacy a používame ho dodnes. Kým v minulosti slúžilo na zvyšovanie výkonu, v časech prísnych emisných regulácií a downsizingu sme sa zamerali na riadenie prepĺňania a využili ho na zníženie spotreby pri zachovaní vysokej miery radosti z jazdy. Takáto vysoká úroveň výkonu si však vyžiadala veľmi úzku spoluprácu motorárskeho tímu s vývojármi vozidla, ktorá vyústila aj do vývoja špeciálnych pneumatík.

## Čo bolo cieľom vývoja špeciálneho obutia pre Levorg?

**Kiyohide Šiodzima, manažér pre kolesá a zavesenie, sekcia vývoja podvozkov:** Jednoznačne špičkové jazdné vlastnosti pri nízkej spotrebe. Pneumatiky sú jedinými prvkami auta, ktoré sú v kontakte s vozovkou, a významne ovplyvňujú jazdné výkony, bezpečnosť i spotrebu. Okrem základných vlastností, ktorým hovoríme „ísť, zatočiť a zastaviť“, a to i vo vysokých rýchlostiach, musia dokázať prenášať výkon na cestu i na mokrom povrchu. Bez dobrých pneumatík sú ABS, stabilizácia či ďalšie technológie nanič. Dostupné eko pneumatiky s nízkym valivým odporom nespĺňali naše nároky na športové jazdné vlastnosti. Vstúpili sme preto do spolupráce priamo s výrobcom obutia a vyvinuli sme špeciálne pneumatiky, ktoré garantujú špičkovú jazdu, bezpečnosť i výbornú spotrebu.

**Kumagai:** Tento výrobca pneumatík sa odhodlal ísť do projektu, ktorý iní odmietli. Spolupráca inžinierov oboch spoločností priniesla extrémne vysoko výkonné pneumatiky s rekordne nízkou spotrebou.



Najkomplikovanejšou úlohou pri vývoji motorov bolo dosiahnuť ciele v spotrebe a výkonoch s bežným, nie vysoko oktánovým benzínom.



Vysoké nároky na jazdné vlastnosti si vyžiadali spoluprácu tímu Subaru s výrobcom pneumatík, ktorá vyústila do vývoja špeciálneho obutia pre Levorg.

## LEGACY B4 BLITZEN CONCEPT



Ostrý ako červená čili paprička, svaly vystavené na obdiv v tradičnej ikonickej červenej farbe Premium Red, s typickým dvojdielnym zadným karbónovým krídlom: Subaru ukázalo na autosalóne v Tokiu Legacy B4 Blitzen Concept.

Zvonka koncept, postavený na 19-palcových čiernych diskoch, rešpektuje predchádzajúce série Legacy Blitzen, no zároveň udrie do očí novým športovým predným nárazníkom, veľkou modifikovanou maskou a rozšírenými prahmi. V kabíne sú ťahákmi sedadlá a intarzie na volante i dverách z béžovej kože a množstvo prvkov v povrchovej úprave čierneho klavírneho laku. Športový charakter interiéru umocňujú hliníkové pedále a decentné červené linky.

## SUBARU XV SPORT CONCEPT



Športový look dostal aj model XV, zatiaľ len ako Sport Concept. Výrazná farba Sunrise Yellow upúta, z technického pohľadu zaujmú skôr znížená svetlá výška a aerodynamický kit vyskladaný z úprav niektorých dielov karosérie a spojlerov. Auto zostáva na 17-palcových diskoch, no dostalo športové pneumatiky rozmeru 225/55. Ešte viac znížiť ťažisko pomáha karbónová strecha.

Farebnú koncepciu karosérie zachováva aj interiér, no v inverznej podobe. Čiernu zdobia žlté pásy na sedadlách, dverách a palubnej doske. Žlté je tlačidlo štartovania i prešívanie volantu, kde kraľuje takisto žlté logo XV.

## LEVORG S CONCEPT



Kým zvonka sa Levorg S Concept od sériového modelu líši len nenápadnými štylistickými úpravami, pod kabátom je to celkom iná káva. V rámci filozofie sérií S ho sekcia STI vyladila celým radom komponentov. Dvojlitrový prepíňaný DIT boxer motor s priamym vstrekovaním benzínu dostal nové sacie potrubie i výfukové zvody a upravenú šesťstupňovú manuálnu prevodovku. Spolu s novými prvkami zavesenia kolies i pruženia, upraveným stabilizátorom i zmenami na karosérii sa konštruktéri sústredili na jediný cieľ: výkon. Výsledkom sú fantastické jazdné vlastnosti tohto atraktívneho Sports Tourera a ultimatívne potešenie z jazdy. Presne také, aké by ste čakali od modelu s malým červeným logom STI.

# Prominence 2020

Šesť iniciatív na posilnenie značky Subaru, ročné predaje cez 1,1 milióna áut a najspokojnejší zákazníci. Po tom, čo sa pri plnení plánu Motion-V (2011 až 2015) podarilo prekonať všetky očakávania, prichádzajú nové ambiciózne ciele, definované na ďalších päť rokov v stratégii Prominence 2020.



## 1. CELKOVÁ KONŠTRUKCIA

Zameranie na výkon a statickú i dynamickú kvalitu

- Uvedenie novej platformy SGP (Subaru Global Platform)
- Predstavenie novej generácie boxer motorov a prechod na priame vstrekovanie paliva
- Dosiachnutie vysokého stupňa vyváženeosti troch integrovaných elementov: SGP, boxer motorov a symetrického AWD
- Dosiachnutie prémiovosti a vysokej kvality

Platforma SGP umožní vysokú bezpečnosť, dynamiku, ovládateľnosť s novou geometriou zavesenia kolies a maximalizáciu vnútorného priestoru. Konceptia štandardizovanej platformy bude využiteľná pre modely od Imprezy po Outback, čo výrazne zvýši efektivitu vývoja a umožní flexibilnú výrobu v Japonsku i v zahraničí.



## 3. DIZAJN

Nová dizajnová koncepcia „dynamic & solid“

- **Dynamický:** šport a výkon, zdokonalené línie, drsná krása, radosť z jazdy
- **Pevný:** forma podporená funkčnosťou, krása bez excesov, expresívne vyjadrenie technológií Subaru



## 2. BEZPEČNOSŤ

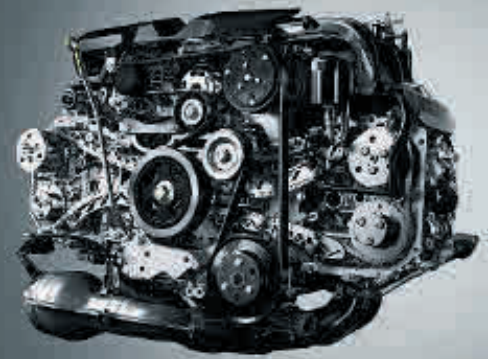
Udržanie postavenia najbezpečnejšej automobilovej značky

- **Primárna bezpečnosť:** Výborný výhľad z vozidla, komfortná pozícia pre vodiča, user-friendly ovládanie
- **Aktívna bezpečnosť:** Symetrické AWD, nízko položené ťažisko, pevná karoséria
- **Preventívna bezpečnosť:** EyeSight a postupné výrazné priblíženie sa autonómnej jazde: prevencia nárazu nielen spredu, ale z každého smeru
- **Pasívna bezpečnosť:** Ochrana cestujúcich a bezpečnosť chodcov

#### 4. ŽIVOTNÉ PROSTREDIE

Top úroveň ekológie do roku 2020

- **Zdokonalenie spaľovacích motorov:** sústavný tlak na zníženie spotreby, zlepšenie termodynamickej účinnosti, dosiahnutie najlepšej úrovne v segmente zlepšením o 40 % alebo viac. Prechod na priame vstrekovanie a od-pájanie valcov. Zníženie hmotnosti vozidiel cez platformu SGP, lepšia aerodynamika
- **Elektrifikácia vozidiel:** vývoj novej generácie plug-in hybridného vozidla, avšak verného vlastnostiam Subaru, vývoj čisto elektrického vozidla



# pilierov Subaru



#### 5. KVALITA

Značka, ktorú si zákazníci vyberajú pre kvalitu produktov a servisu

- **Kvalita produktov:** Zvyšovať kvalitu s cieľom mať menej porúch ako akákoľvek iná značka, presvedčiť zákazníkov absolútnou kvalitou
- **Servis:** Urgentne budovať servisné siete a prevádzky na uspokojenie nových zákazníkov, zlepšiť odozvu na ich požiadavky a dosiahnuť ich spokojnosť



#### 6. KOMUNIKÁCIA

Nová iniciatíva na posilnenie stratégie

- **Nové hodnoty,** komunikované v úzkej väzbe so zákazníkmi tak, ako to dokáže iba menšia prémiová značka
- **Projekt Subaru Next Story** so sloganom Život je zábavnejší so Subaru



# Vychutnajte



**Elegantnejší, reprezentatívnejší, krajší a prémiovejší, ale stále Outback so svojou DNA neporaziteľnej všestrannosti. Vlajková loď Subaru teraz prichádza v piatej generácii.**

Outback sa zrodil presne pred 20 rokmi, kedy vytvoril dnes taký populárny segment crossoverov. Subaru otvorilo oči ďalším prémiovým značkám, ktoré ho nasledovali: ďalší crossover sa objavil o dva roky neskôr v podobe Volva XC 70, aby ho s dvojnásobným odstupom nasledovalo Audi A6 Allroad.

Aj nový Outback sa drží hodnôt, spájajúcich všetky doterajšie generácie, a integruje najsilnejšie stránky segmentov osobných áut a SUV. Subaru totiž pri vývoji každej z generácií hľadalo to najlepšie z reprezentatívnej a úžitkovej hodnoty, odrážajúcich postavenie vlajkovej loďe značky.

Pred štartom vývoja piatej generácie si značka urobila prieskum medzi majiteľmi Outbackov. Vyšlo z neho, že si na svojich autách najviac cenia spoľahlivosť, úžitkové vlastnosti, jazdné výkony, priestrannosť a pohon všetkých kolies. Takže smerovanie bolo jasne dané: popri udržaní funkcionality zvýšiť emocionálne pôso-

benie auta, vylepšiť jeho dizajn, štýl a vytiahnuť viac na povrch pocit kvality.

No nebol by to japonský výrobca prémiových vozidiel, keby sa nezameral aj na techniku. Ako prioritu si inžinieri značky stanovili kvalitu jazdy, stabilitu v priamom smere, jemné a lineárne riadenie a absorpciu nerovností. To všetko sa podarilo, nakoniec, technici strávili len vývojom podvozku dvakrát toľko času ako pri iných modeloch. Aj z toho je cítiť, akú vážnosť novej generácii prikladajú. Pevnosť prednej nápravy sa zvýšila o 16 %, na kvalite jazdných vlastností sa podpísala aj o 67 % zvýšená torzná tuhosť karosérie. Takýto zásadný pokrok umožnila väčšia miera využitia vysoko pevnostnej ocele.

## AKO VYZERÁ

Na to je len jedna odpoveď: vyzerá skvelo. Nový Outback sa jednoznačne vydaril a keď k nemu pridáte, osloví vás sebavedomým vyžarovaním

robustných, no súčasne elegantných tvarov a vysokou kvalitou spracovania. Pociťte prémiovosť sa ešte umocní, keď si bližšie prezriete detaily jeho výraznej siluety: predný nárazník s dvoma veľkými hmlôvkami (odkaz na predchádzajúce generácie), integrovaný šesťholníkový gril (mimochodom, s aktívnymi lamelami, ktoré prispievajú k zníženiu spotreby paliva či rýchlejšiemu zahriatiu motora), predné svetlomety s tvarom jastrabích očí alebo koncové svetlá z LED diód.

Základné proporcie dokresľujú dynamický tvar karosérie, dlhšej o 25 mm oproti predchodcovi, rozhodný postoj autu dávajú väčšie kolesá a svalnaté blatníky. Ochranné panely, zakrývajúce spodnú časť karosérie, majú za úlohu nielen chrániť podvozok a pohonný reťazec pri jazde v teréne, ale zároveň prispievajú aerodynamike – tá sa v reči čísel zlepšila o 11 %.

## VNÚTORNÉ HODNOTY

Kabína novinky je priestrannejšia, hoci rázvor zostal rovnaký. Umožnilo to iné usporiadanie

# si život



Aktívne lamely za prednou maskou prispievajú k zníženiu spotreby paliva či rýchlejšiemu zahriatiu motora.

interiéru. Zmeny nastali v konštrukcii dverí, ktoré majú tenšie okenné rámy, modifikovaný rám strechy zabezpečil bohatý priestor nad hlavami. Zväčšila sa i šírka v oblasti ramien, laktov a priestor na nohy zadných pasažierov, ktorého bolo už v doterajšej generácii na rozdávanie. Výsledkom je nielen ešte väčší priestor a pohodlie, ale i vyššia bezpečnosť.



Prvotriedne materiály, zmysel pre detail v každom aspekte, to všetko vyvoláva pocit komfortu už od okamihu, kedy cestujúci nastúpia do vozidla.

## PÄŤHVIEZDIČKOVÝ

Nový Outback získal maximálnych päť hviezdíček pri hodnotení bezpečnosti nezávislou agentúrou Euro NCAP. Vynikajúco skóroval vo všetkých štyroch hodnotených oblastiach: pri bezpečnosti detí, dospelých, chodcov i v rámci asistenčných bezpečnostných systémov.



Maximálny možný počet bodov získal pri bočnom nárazovom teste, výborne uspel aj pri hodnotení predných sedadiel, opierok hlavy i zádržných systémov na zadných sedadlách. Pri hodnotení ochrany 18-mesačného dieťaťa si takisto pripísal maximálny možný bodový zisk.

Outback okrem typického prstencového rámu karosérie využíva vo zvýšenej miere prvky z vysoko pevnostnej ocele, čo umožnilo nielen zníženie hmotnosti, ale aj zvýšenie odolnosti voči nárazu zo všetkých smerov.

Nový Outback je sériovo vybavený siedmimi airbagmi a upozornením na nezapnuté bezpečnostné pásy na predných i zadných sedadlách. Aktívnu bezpečnosť zvyšuje unikátny bezpečnostný asistenčný systém EyeSight i permanentný pohon všetkých kolies, ktoré sú sériovou výbavou všetkých vozidiel tohto modelového radu.

Najvyššiu úroveň bezpečnosti potvrdzuje aj hodnotenie japonskej agentúry JNACP. V Japonsku získal nový Outback plný počet 40 zo 40 možných bodov, čím si vyslúžil označenie ASV+ (Advanced Safety Vehicle Plus). O špičkovej bezpečnosti vozidiel Subaru svedčia i predchádzajúce bodové zisky modelov Forester (39,9 bodu) a XV Hybrid (39,3 bodu), vďaka čomu tiež disponujú top označením ASV+.

Zachovaný zostal koncept nastaviteľného uhla zadných operadiel, prispievajúci komfortu na dlhých cestách. Narástol tiež kufor: v základe má teraz 512 litrov (+ 22 l), po sklopení operadiel narastie na 1848 l. Elektrické ovládanie dverí batožinového priestoru umožňuje nielen ich automatické otvorenie i zatvorenie, ale aj nastavenie výšky otvárania. To je užitočné vo viacerých situáciách, či už pri parkovaní v nižšej garáži, alebo preprave nákladu na strešných nosičoch.



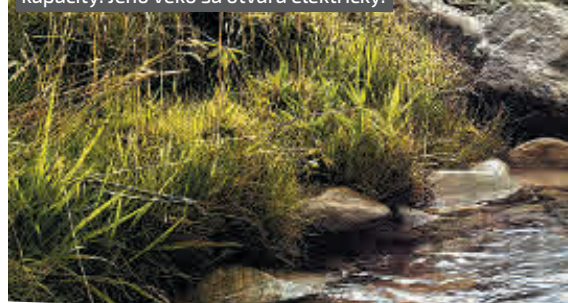
Kabína novinky je priestrannejšia, modifikovaný rám strechy zabezpečil bohatý priestor nad hlavami. Zväčšila sa i šírka v oblasti ramien, lakťov a priestor na nohy zadných pasažierov.

Pri jazde presvedčia pohodlnejšie sedadlá vpredu i vzadu, auto je navyše citelne tichšie: použitie nových izolačných materiálov znížilo interiérový hluk o 12 %. A ešte detail pre praktikov: Outback utiahne prívies s hmotnosťou

1800 kg pri dieselovom motore a 2000 kg s benzínom. Rovnako ako pri exteriéri, aj po nasadnutí do Outbacku na vás dýchne závan luxusu a elegancie. Prvotriedne materiály, zmysel pre de-



Batožinový priestor ponúkne po sklopení operadiel veľkorysých 1848 litrov prepravnej kapacity. Jeho veko sa otvára elektricky.



## EYESIGHT: DRUHÝ PÁR OČÍ VODIČA



Outback bol vždy modelom, ktorý prinášal do praxe technické inovácie – či už to bol dieselový motor, automatická prevodovka Lineartronic alebo ich kombinácia. S premiérou piatej generácie prichádza do Európy unikátny bezpečnostný asistenčný systém EyeSight. Dobrou správou je, že na Slovensku bude štandardnou výbavou každého predaného auta s Lineartronicom. EyeSight je výsledkom 25-ročného vývoja systému, schopného predchádzať nehodám. V Japonsku, kde ho uviedli v roku 2008 ako príplatkovú výbavu, ho má 80 % novo predávaných Subaru, pričom podľa štatistík už 50 % týchto systémov v praxi zabránilo nehode. Následne sa v roku 2011 začal predávať v Austrálii, o rok neskôr v USA a teraz prichádza do Európy.

EyeSight je unikátny tým, že nepracuje s radarmi, ale na snímanie premávky využíva dve farebné stereo kamery. V porovnaní s predchádzajúcou generáciou sa ich snímací uhol a dosah zvýšili približne o 40 %, čím sa ešte viac zvýšila preventívna bezpečnosť. Ďalším unikátom je fakt, že EyeSight v sebe integruje niekoľko asistenčných bezpečnostných systémov, ako sú napríklad upozornenie na vybočenie z jazdného pruhu, predkolízna brzda či adaptívny tempomat.

### NAJSKÔR ASISTENCIA...

Dvojica kamier EyeSightu sleduje podobne ako druhý pár očí vozovku pred automobilom, sníma priestorový farebný 3D obraz a presne určuje tvar, vzdialenosť a rýchlosť objektov. Rozpozná autá,

chodcov, cyklistov i motocyklistov. Ak zbadá potenciálne nebezpečenstvo, varuje vodiča a v prípade potreby začne sám brzdiť až do úplného zastavenia auta.



Núdzové brzdenie môže vyvolať preťaženie 0,8 až 1,0 g.



Dve farebné stereo kamery vytvárajú priestorový 3D obraz.

EyeSight integruje dva typy technológií: asistenčnú a preventívnu. Do asistenčnej patrí adaptívny





Nový Outback vás osloví sebedomým vyžarovaním robustných, no súčasne elegantných tvarov a vysokou kvalitou spracovania.

tempomat a systém stráženia jazdného pruhu. Adaptívny tempomat pracuje vďaka kamerám inak ako radarové systémy iných značiek: udržiava prednastavenú rýchlosť, pribrzdí za vpredu idúcim vozidlom (rýchlosť prispôbuje v rozmedzí 0 až 180 km/h), no jeho rozjazd pri predbiehaní je oveľa plynulejší a tým pádom aj rýchlejší.

Vyskúšali sme, že plyn začne pridávať hneď ako dá vodič znamenie o smeru jazdy. Odpadá teda vyčkávanie na to, aby radary po preradení do ľavého pruhu zaregistrovali voľnú cestu. Plynulejšie je aj pribrzdovanie auta. Kamery majú špeciálnu funkciu rozpoznávania zadných brzdných svetiel, takže ak autá pred vami brzdia, začne Outback brzdiť s predstihom, čo zvyšuje bezpečnosť. Ak však chcete vzhľadom na situáciu v doprave používať iba klasický tempomat, adaptívnu funkciu vypnete dvojsekundovým podržaním spínača tempomatu.

Na neželanú zmenu jazdného pruhu či kľúčkovanie upozorní Outback akustickým i optickým signálom od rýchlosti 60 km/h. Ak stojíte napríklad na červenej či v kolóne a EyeSight rozpozná, že sa auto pred vami pohlo, takisto vás na to upozorní zvukovým signálom a blikajúcou kontrolkou.

### ...POTOM PREVENČIA

EyeSight však dokáže aj predchádzať nehodám. Ak systém prednázovového brzdzenia zistí hrozbu

nehody, upozorní vodiča a ak nereaguje, začne automaticky brzdiť s cieľom úplne zabrániť zrážke, alebo aspoň minimalizovať jej následky. Vyskúšali sme to v praxi (samozrejme nie v premávke, ale pred statickou maketou) a môžeme



Systém vodiča na hrozbu kolízie najskôr upozorní, ak nereaguje, začne automaticky brzdiť.

potvrdiť, že vzhľadom na dohľad kamier až 110 metrov je brzdenie pocitovo plynulé a nie extrémne tvrdé. Auto však dokázalo pred prekážkou zastaviť absolútne bezpečne. Ak by šokovaný šofér následne pridal plyn a chcel sa pohnúť dopredu, elektronika mu v tom zabráni, aby zbytočne nebúral.

Systém však pomáha aj vyhnúť sa nehode, ak zistí, že sa vodič namiesto brzdzenia rozhodol pre vyhýbací manéver. Pomôže mu ostro zmeniť smer pribrzdením kolies na potrebnej strane.

tail v každom aspekte, od mäkkenej prístrojovej dosky cez hrubé čalúnenie opierok rúk až po tvar a pocit z kľučiek dverí, to všetko vyvoláva pocit komfortu už od okamihu, kedy cestujúci nastúpia do vozidla. Kvalitné plasty, leštený hliník, príjemná voňavá koža, to všetko vás obklopí a nebudete chcieť vystúpiť.

Vodič má pred sebou prístrojový panel, ktorého základom sú dva prehľadné analógové ciferníky. Ich podsvietenie je meniteľné v desiatich farbách, no ako sme vyskúšali, nejde o samoučelnú hračku. Štandardné modré podsvietenie prstencov sa napríklad po prechode do manuálneho režimu radenia prevodovky zmení na jemne oranžové, pri výstrahe systému EyeSight pred hroziacou kolíziou sa prístroje rozsvietia na červeno.

Farebný stredový LCD displej medzi budíkmi je prepojený nielen s ostatnými prístrojmi, ale



Nový 7-palcový širokouhlý centrálny displej s intuitívnym dotykovým ovládaním zvýšil prehľadnosť zobrazenia a zjednodušil obsluhu.



# Subaru Outback



Infotainment je kompatibilný so smartfónmi, pripojiteľnými cez bluetooth alebo dva vstupy USB, ktoré umožňujú dobíjať dve zariadenia naraz.

vzhľadom na svoju pozíciu aj s centrálnou nervovou sústavou vodiča. Zobrazuje užitočné informácie, ako napríklad šípky navigácie, upozornenie na prichádzajúci hovor, ale aj nastavenia adaptívneho tempomatu či výstražny systém EyeSight.

## MULTIMÉDIÁ

Impozantná stredová konzola z prvotriednych materiálov nesie vysoko umiestnený 7-palcový širokouhlý centrálny displej s intuitívnym dotykovým ovládaním. Nová generácia rozhrania zvýšila prehľadnosť zobrazenia, zjed-



Displej zobrazuje navigáciu, uľahčuje obsluhu audia a informuje o parametroch vozidla.



Kúrenie a klimatizácia majú samostatné ovládanie, čo je praktické pre rýchlu orientáciu pri jazde.



Zadné svetlá s 3D grafikou sú teraz kompletne z LED diód.

nodušila ovládanie a umožnila pohodlné pripojenie k rôznym typom médií i využitie navigácie a audio systémov. Ak ste zvyknutí na smartfón či tablet, ste tu hneď doma. Ovládanie je absolútne intuitívne, veľké ikony sú vhodné za jazdy a ako sme sa presvedčili, displej je perfektne čitateľný aj pri intenzívnom slnečnom svetle.

Systém je kompatibilný so smartfónmi, pripojiteľnými cez bluetooth alebo dva vstupy USB, ktoré umožňujú dobíjať dve zariadenia naraz. Dotyková obrazovka je ideálna pre jednodu-



## ÚSPEŠNÉ KVARTETO

### PRVÁ GENERÁCIA

1995 – 1999



Prvý Outback vychádzal z Legacy kombi, ku ktorému Subaru pridalo schopnosti mimo spevnených ciest, 20-centimetrovú svetlú výšku, veľké predné hmlovky s ochranou proti odletujúcim kameňom a veľký predný nárazník. Auto dostalo väčšie kolesá s celoročnými pneumatikami, dvojfarebné lakovanie exteriéru a robustnú ochranu bočných panelov karosérie.

### DRUHÁ GENERÁCIA

1999 – 2003

V druhej generácii výrobca upustil od verzii s predným náhonom a začal Outback vyrábať výlučne na platforme pre pohon 4x4. Exteriér si síce zachoval podobnosť s Legacy kombi, no auto dostalo podstatne odolnejší podvozok. Prechod na nezávislé zavesenie kolies vzadu zlepšil nielen jazdné vlastnosti, ale umožnil aj zväčšiť kufror. Auto dostáva nový šesťvalec H6-3.0.



### TRETIA GENERÁCIA

2003 – 2009



Sofistikovaný dizajn exteriéru, pohon všetkých kolies a koncepcia ochrany karosérie priniesli novú definíciu segmentu športových crossoverov. Outback si zachoval 200 mm svetlej výšky a vynikajúcu ovládateľnosť v teréne, no zároveň výrazne vylepšil jazdné vlastnosti na asfalte. Priestranosť vozidiel typu kombi si samozrejme naďalej zachoval.

### ŠTVRTÁ GENERÁCIA

2009 – 2014

Výrazný dizajnový prerod v trende Grand Touring Innovation sa zameril na maximálny komfort pasažierov, pričom si zachoval koncepciu boxer motora a symetrického pohonu všetkých kolies. Ďalšou zmenou bola „eco-friendly“ prevádzka, teda dôraz na emisie. Outback dostal novo vyvinutú prevodovku Lineartronic a kolískový rám motora.



Outback dostal nový, dizajnovo veľmi vydarený kľúč.

Offroadová skúška ukázala nielen výborné schopnosti podvozku, pohonu 4x4 či výhodu svetlej výšky 200 mm, ale aj výraznú zmenu v pružení.

chý výberu hudby. Stačí pripojiť váš smartfón či iný mobilný prehrávač a môžete si skladby navoliť priamo na displeji automobilu. Systém je možné ovládať aj tlačidlami na volante či úplne jednoducho hlasovými pokynmi. Na displeji sa zobrazuje i výstup parkovacej kamery. Tá teraz ponúka podstatne širší záber a vďaka jej novému umiestneniu aj prirodzenejší pohľad zo stredovej pozície. Štandardným vybavením je audio sústava so šiestimi reproduktormi, jazdu vám však môže spríjemňovať aj prémiová sústava Harman/Kardon, využívajúca najnovšiu technológiu Green Edge tohto popredného výrobcu aparátov pre audiofilov. Produkcia cez jej 12 reproduktorov je naozaj lahôdkou pre uši.

### IDEME JAZDIŤ

Prvé, čo si vodič všimne, je lepší výhľad z kabíny. A-stĺpik sa posunul viac dopredu, úchyty spätných zrkadiel zasa na dvere, čo umožnilo pridať vpredu trojuholníkové presklenie. Nová pozícia zrkadiel navyše zmenšila slepý uhol, ale aj zmenila obtekanie vzduchu, takže sa pri daždi nešpiní bočné okno.



Parkovacia kamera teraz ponúka podstatne širší záber a vďaka jej novému umiestneniu aj prirodzenejší pohľad zo stredovej pozície.



Predné i zadné sedadlá sú pohodlnejšie ako u predchodcu, priestor pre ramená narástol o 42 mm.

Druhý pocit prichádza cez ruky hneď po štarte z parkoviska: auto dostalo ostrejšie riadenie. Jeho prevodový pomer sa znížil zo 16,5:1 na 14,0:1, riadenie je priamejšie a agilnejšie. Výkonná riadiaca jednotka zabudovaná do elektrického posilňovača umožnila zvýšiť jeho výkon a zároveň dosiahnuť presnejšie riadenie

s prirodzeným pocitom spätnej väzby. Poskytuje cit pre vedenie auta v zákrutách, na diaľnici zasa pevne drží priamy smer bez akýchkoľvek náznakov nervozity okolo strednej polohy.

Ďalšou zmenou je absolútne zehlenie nerovností. Ako na ceste, tak v teréne. Offroadová skúška ukázala nielen výborné schopnosti podvozku, pohonu 4x4 či výhodu svetlejšej výšky 200 mm, ale aj výraznú zmenu v pružení: to dokáže odfiltrovať prekvapujúco veľa, dokonca posádka nepostrehne, že ste prešli hrubý konár. Auto ide hladko ako na vzduchovom vankúši.

Technické zmeny teda priniesli svoje ovocie. Krútenie karosérie bolo potlačené zvýšenou torznou tuhosťou, nové body uchytenia odpruženia kolies a ďalšie konštrukčné zmeny znížili ťažisko. Znížený odpor prvkov pruženia



Benzínový motor využíva režimy Intelligent pre pokojnú a úspornú aj Sport pre dynamickú jazdu.

Večer vás reprezentuje pred operou, aby vás na druhý deň ráno odviezol do absolútnej divočiny.



a ich zvýšená účinnosť, vyššia účinnosť stabilizátora v kombinácii s optimalizáciou predných vinutých pružín a zadných tlmičov pruženia priniesli vysokú jazdnú stabilitu a prémiovú kvalitu jazdy. Zásadne redizajnovaný tvar rámu karosérie umožnil zvýšiť dynamickú tuhosť zadného odpruženia a zmeniť jeho pozíciu voči karosérii, čo okrem kvality jazdy prinieslo redukciu vibrácií, prenášaných do podlahy a zadných sedadiel.

### PERFEKCIONISTA

K perfektnému správaniu sa podvozku v zákrutách prispieva systém Active Torque Vectoring, teda aktívne smerovanie krútiaceho momentu. V zákrute pribrzdzuje príslušné kolesá, privádza viac krútiaceho momentu na vonkajšie a naopak menej na vnútorné kolesá, čím umožňuje presnejší a ostrejší prejazd. Ďalším elektronickým pomocníkom je X-MODE, ktorý dokáže zlepšiť jazdné vlastnosti v teréne optimalizovaným riadením manažmentu motora, pohonu 4x4, brzdneho systému a ďalších prvkov pohonného reťazca. Kontrola rýchlosti pri zjazde z kopca pomáha vodičovi

udržiavaním nízkych rýchlostí pri prekonávaní výrazných klesaní.

A, samozrejme, nesmieme zabudnúť ani na symetrický pohon všetkých kolies, ktorým je vybavený každý Outback. Pri automatických prevodovkách Lineartronic sa používa systém aktívneho rozdeľovania krútiaceho momentu, nepretržite regulujúci jeho distribúciu medzi nápravami podľa aktuálnych jazdných podmienok. Pri manuálnej prevodovke je k dispozícii pohon AWD so stredovým diferenciálom s viskóznou spojkou.

#### POD KAPOTOU

Nový Outback ponúka výber medzi dvoma motormi: benzínovým atmosférickým 2.5i a prepĺňaným naftovým 2.0D. Napriek známym označeniam ide o nové vývojové typy: na benzínovom motore je nových 80 %, na dieselovom až 90 % komponentov. Vynikajúci 2,5-litrový benzínový boxer (129 kW/ 175 k) prešiel úpravami s cieľom zlepšenia priebehu krútiaceho momentu v často využívanom strednom pásme otáčok. Zmeny v saní, výfukovom trakte a spaľovacom priestore zlepšili spotrebu paliva. V kombinovanom režime klesla o výrazných 0,6 l/100 km. Populárny dvojlitrový Boxer Diesel (110 kW/

150 k) je teraz tichší, má menej vibrácií a takisto nižšie emisie. Rozsiahle konštrukčné zmeny ho pripravili na splnenie emisnej normy Euro 6. Aj tu klesla spotreba paliva (hoci diesel bol už doteraz veľmi úsporný) a to o 0,2 l/100 km. Konštruktéri prepracovali aj automatické prevodovky Lineartronic. Ich účinnosť sa zvýšila,

znižilo sa vnútorné trenie, čo tiež prispelo k zníženej spotrebe paliva. Popri jemnom a hladkom automatickom radení dostali prevodovky novú verziu manažmentu manuálneho radenia predvolených prevodových pomerov, ktorých je pri benzíne šesť a pri naftovom motore sedem.

#### Technické parametre

	2.5i	2.0 Boxer Diesel
<b>Rozmery</b>	(dĺžka x šírka x výška)	
	4815 x 1840 x 1605 mm	
<b>Rázvor</b>	2745 mm	
<b>Pohonná jednotka</b>	2,5 litra, DOHC, 4-valcový boxer	2,0 litra, DOHC, 4-valcový boxer
<b>Zdvihový objem</b>	2498 cm <sup>3</sup>	1998 cm <sup>3</sup>
<b>Prevodovka</b>	Lineartronic	Lineartronic pre prenos vysokého krútiaceho momentu
<b>Max. výkon</b>	129 kW (175 k) pri 5800 min <sup>-1</sup>	110 kW (150 k) pri 3600 min <sup>-1</sup>
<b>Max. krútiaci moment</b>	235 Nm pri 4000 min <sup>-1</sup>	350 Nm pri 1600–2800 min <sup>-1</sup>
<b>Max. rýchlosť</b>	198 km/h	192 km/h
<b>Zrýchlenie 0-100 km/h</b>	10,2 s	9,9 s
<b>Kombinovaná spotreba</b>	7,0 l/100 km	6,1 l/100 km
<b>Emisie CO<sub>2</sub>, kombinované</b>	161 g/km	159 g/km

S benzínovým motorom utiahne Outback dvojtónový prívos.

# Automaticky

**Po necelých troch rokoch od uvedenia na trh prešiel Subaru Forester faceliftom. Najdôležitejšia zmena sa skrýva v technike: najpredávanejší model Subaru na Slovensku je teraz k dispozícii s kombináciou motora Boxer Diesel a automatickej prevodovky Lineartronic.**

Subaru Forester modelového ročníka 2015 prichádza s dôležitými inováciami a ponúka viaceré nové funkcie prvkov zábavy aj navigácie. Priaznivcov komfortnej jazdy však najviac poteší novinka v rámci kombinácie motor/prevodovka. Naftový dvojlitrový motor typu boxer je odteraz k dispozícii v spojení s automatickou prevodovkou Subaru Lineartronic. Pohonná jednotka 2.0D s maximálnym výkonom 108 kW (147 k) zabezpečuje maximálny krútiaci moment 350 Nm už od 1600 otáčok za minútu. A aj s automatickou prevodovkou si Forester zachoval svoju povestnú skromnosť v nárokoch na palivo: s kombinovanou spotrebou 6,3 l nafty/100 km a emisiami CO<sub>2</sub> iba 163 g/km patrí medzi najúspornejších predstaviteľov segmentu SUV s permanentným pohonom všetkých kolies.

## DIESEL V AUTOMATE

V najmladšej, štvrtej generácii úspešného SUV sa objavuje kombinácia Boxer Diesel/Lineartronic po prvý raz. Subaru používa pri automatických prevodovkách už niekoľko rokov výlučne techniku Lineartronic. Ide o bezstupňovú pre-

vodovku typu CVT, pri ktorej Subaru nešlo ľahšou cestou kúpy od externého dodávateľa, ale spoľahlo sa výlučne na vlastnú konštrukciu. Pri

ných kotúčoch, z ktorých každá je na jednom hriadeľi. Medzi nimi sa pohybuje špeciálna lamelová reťaz, skonštruovaná s dôrazom na vy-



Vydarená karoséria aktuálneho Foresteru prešla len drobnými zmenami. Asi najviditeľnejšou je nová anténa v tvare žraločej plutvy, ktorá nahrádza doterajšiu tyčovú anténu.

prevodovke Subaru Lineartronic sa prenos sily zabezpečuje pomocou dvojice axiálne posuv-



Forester nestratil silu: s kombináciou Boxer Diesel – automatická prevodovka utiahne brzdený príves s hmotnosťou 2000 kg.



Lineartronic

Nestratiť sa ani v teréne: na špeciálnej offroadovej trati sme sa presvedčili o výbornom fungovaní kombinácie diesel-automat v ťažkých podmienkach. Automatická prevodovka navyše umožnila nasadenie systému X-Mode aj v dieselovom Foresteri, čo je pri jazde v teréne veľkým pomocníkom. Stačí ho aktivovať a elektronika riadi distribúciu krútiaceho momentu na kolesá podľa aktuálneho povrchu, prispôbobi manažment motora i radenie prevodovky, vytiahne vás do takmer akéhokoľvek kopca a dole svahom brzdí sama.

sokú životnosť. Prostredníctvom posunu kotúčov sa mení priemer pohybujúcej sa reťaze a tým aj bezstupňovo prevodový pomer. Doteraz boli prevodovky Lineartronic vo Foresteri k dispozícii výlučne pre benzínové motory, pretože vyšší krútiaci moment naftovej pohonnej jednotky si vyžaduje osobitné nároky na lamelovú reťaz a kužele, takzvané variátory. Vývoj špeciálnej prevodovky, označenej ako High-Torque-Lineartronic pre vysoké krútiace momenty, umožňuje nasadenie aj v kombinácii s naftovým motorom Boxer Diesel. Premiérovou sa kombinácia dieselový motor/ automatická prevodovka predstavila v modeli Subaru Outback v modelovom roku 2013. Teraz Subaru rozširuje ponuku v aktuálnom modeli Forester.

#### OPTIMALIZÁCIA NAFTOVÉHO BOXERA

Pribudla nielen nová prevodovka – aj dvojlitrový naftový motor bol pre modelový rok 2015 optimalizovaný. Hlavným cieľom ďalšieho vývoja boli obmedzenie vibrácií a opätovná redukcia spotreby i emisií CO<sub>2</sub>. Okrem iného sa zmenila kľuková skriňa s vrtaním valcov tak, že teraz je k dispozícii takzvaná konštrukcia Open-Deck. Týmto zásahom sa výrazne redukuje hmotnosť prostredníctvom zmenšených medzistien medzi blokom a valcami, zároveň umožňuje vyššiu kvalitu odliatku a lepšie možnosti chladenia v najvyššej oblasti valcov. Reťaz potláča nielen hluk, ale redukuje aj trenie a prispieva k nižšej spotrebe paliva. Nízke tre-

nie a z toho rezultujúce nízke spotreby sú taktiež dôsledkom nového spôsobu povlaku plášte piestu. Okrem toho sa zmenšilo dno piestov, prostredníctvom čoho sa dali dosiahnuť nižšie teploty spaľovania a zníženie emisií oxidov du-



Medzi významné zmeny vo Foresteri 2015 patrí aktualizácia funkcií prvkov infotainmentu. V interiéri ihneď padne do oka nový 7-palcový dotykový multifunkčný displej informačného a navigačného systému.

síka. Od modelového ročníka 2015 spĺňa modelový rad Forester emisnú normu Euro 6. V systéme vstrekovania sa použila štvrtá generácia common-rail, ktorá pracuje s vyššími tlakmi ako predchádzajúca verzia. Naftový motor má jemnejšie vstrekovanie a spaľovanie je účinnejšie. Zároveň sa asi o 10 percent zvýšil tlak palivového čerpadla, v súčasnosti na 2000 barov. Novo koncipovaný je systém žeravenia. Monitorovanie a riadenie časov predžeravenia vedú okrem iného k tomu, že sa dosahuje potrebná redukcia emisií. Efektívnejšia a tým pádom ohľadupľnejšia voči životnému prostrediu je v prepracovanom naftovom motore modelu Forester 2015 aj recirkulácia výfukových plynov. Existujúca cirkulácia bola doplnená novým nízkotlakovým systémom. Ten zaručuje vyššiu mieru recirkulácie výfukových plynov a redukuje emisií oxidov dusíka. Zároveň sa znížila teplota potrebná na



Prevodovka Lineartronic, ktorá je schopná prenášať vysoký krútiaci moment, disponuje aj manuálnym režimom radenia so siedmimi predvolenými prevodovými stupňami.



Nový dotykový displej umožňuje ovládať systém audia i satelitnej navigácie rovnako ako funkcie v smartfóne či v tablete: dotykom ich spustiť a zoomovať rozťahnutím prstov.



Kto chce prehrávať svoje najobľúbenejšie skladby, vyhľadávať zaujímavé miesta alebo telefonovať, môže využiť aj hlasové ovládanie cez funkciu rozpoznávania reči, ktorá sa aktivuje tlačidlom na volante.



V interiéri nájdete hodnotnejšie materiály, čierny klavírny lak a prvky z lešteného kovu na palubnej doske.



Drobnosť, ktorá poteší: Forester teraz dostanete s novým kľúčom. Plastovú krabičku nahradil dizajnový a na dotyk hodnotný ovládač.

čného variabilným prevodom, a taktiež radosť z jazdy, aký mu inak poskytuje manuálna prevodovka.

Pri plynulej jazde do kopca prevodovka s ohľadom na stupeň stúpania a rýchlosť vozidla radí podľa možností vyšší prevodový stupeň. Analogicky k tomu radí Lineartronic pri kontrole jazdy z kopca v závislosti od klesania a rýchlosti automaticky nižší prevodový stupeň. Takýmto spôsobom sa zabezpečí, že v každom okamihu je k dispozícii vhodná brzdiaca sila motora. Aby mohlo vozidlo opäť zrýchliť na pôvodnú rýchlosť, podradí systém po ukončení brzdenia o jeden stupeň nadol a drží tento stupeň aj pri jazde v zákrute. Počas oboch režimov radenia sa využíva koordinované riadenie krútiaceho momentu. Takýmto spôsobom sa zabezpečuje rýchla, plynulá zmena prevodu.

spaľovanie nafty. S tým súvisia aj prispôsobenie turbodúchadla a časticového filtra.

čenie pedála akcelerátora. Vodič tak má k dispozícii výhody plynulého štýlu jazdy, zabezpe-

## S ADAPTÍVNYM OVLÁDANÍM

Prevodovka High-Torque-Lineartronic, nasadená s agregátom Boxer Diesel v modeli Forester 2015, podstúpila oproti prevodovke Lineartronic, použíwanej v kombinácii s dvojlitrovým benzínovým motorom, viaceré konštrukčné zmeny. Konkrétne ide o zosilnenie celej skrine prevodovky, dimenzovanie lamelovej reťaze na prenos veľkých pohonných síl, ako aj použitie rozmernejšieho meniča krútiaceho momentu. Aby sa neutralizovali zanedbateľné nevýhody lamelovej reťaze v rámci emisií hluku, inžinieri zdokonalili vonkajšiu zvukovú izoláciu a použili nový typ oleja na zmenšenie hluku a vibrácií. Okrem toho sa zmenšilo vnútorné trenie, čo sa nakoniec premieta do optimalizácie spotreby paliva.

V automatickom režime je k dispozícii adaptívne ovládanie s piatimi rôznymi pracovnými režimami. Pri takzvanom Stepped Gear Changes – odstupňovanej zmene prevodových stupňov – ovplyvní zmenu prevodového stupňa silné stla-



Nabalíte sa, aj sa tu vyspíte: kufor má po sklopení operadiel objem 1592 litrov.





Ako inak: populárne SUV využíva permanentný pohon všetkých kolies aj vo verzii diesel-automat.



18-palcové obutie inovovaného Foresteru.



Prevodovka Lineartronic, ktorá je schopná prenášať vysoký krútiaci moment, disponuje aj manuálnym režimom radenia so siedmimi predvolenými prevodovými stupňami. To je rozdiel oproti benzínovým verziam, kde je k dispozícii šesť stupňov, a modelu Forester 2.0 XT Turbo s výkonom 177 kW (240 k) s ôsmimi stupňami. K dispozícii je aj manuálne radenie prostredníctvom krídleiek na volante.

#### OVĽÁDANIE DOTYKOM AJ HLASOM

Okrem novej kombinácie motor/prevodovka patrí medzi významné zmeny vo Foresteri 2015 aktualizácia funkcií prvkov infotainmentu. V interiéri ihneď padne do oka nový 7-palcový dotykový multifunkčný displej informačného a navigačného systému. Umožňuje ovládať systém audia i satelitnej navigácie rovnako ako funkcie v smartfóne či v tablete: dotykoch ich spustiť a zoomovať rozťahnutím prstov. Navy-

Komfortný interiér ponúka veľa miesta vo všetkých smeroch, teraz je ešte tichší vďaka rozsiahlejšiemu použitiu tlmiacich materiálov.

še môže posádka počúvať hudbu priamo zo smartfónu alebo iného mobilného audio zariadenia, pripojeného cez bluetooth, pričom sa výber skladieb i ostatné pokyny dajú riešiť práve cez dotykový displej automobilu. Samozrejme, k dispozícii aj naďalej zostávajú pripojenia cez sériové vstupy AUX alebo USB. Pribudol však ešte jeden USB vstup. Teraz je možné napríklad počúvať hudbu z jedného zariadenia, kým iné sa môže cez druhý vstup nabíjať. Pre vodiča je jednoduchšie i príjemnejšie využívať prístup k audio funkciám prostredníctvom tlačidiel na volante. Kto chce prehrávať svoje najobľúbenejšie skladby, vyhľadávať zaujímavé miesta alebo telefonovať, môže využiť aj hlasové ovládanie cez

funkciu rozpoznávania reči, ktorá sa aktivuje taktiež tlačidlom na volante. Plná bluetooth konektivita umožňuje pripojiť smartfón cez systém Subaru Starlink a sledovať na displeji autonielen dopravné informácie, ale aj predpoveď počasia, správy či počúvať internetové rádiá. Druhý multifunkčný displej si ponechal svoje doterajšie funkcie. Vodič na ňom môže vidieť výstupy z palubného počítača, ako je spotreba paliva, ale aj vonkajšiu teplotu či prácu systému symetrického pohonu všetkých kolies. Tvary interiéru sa nezmenili, no výrobca použil hodnotnejšie materiály, čierny klavírny lak a prvky z lešteného kovu na palubnej doske, nové sú aj materiály na ovládačoch kúrenia a klimatizácie. K zníženiu úrovne vnútorného hluku prispelo väčšie použitie tlmiacich materiálov pod kapotou a v okolí vstupov vzduchu. Vydarená karoséria aktuálneho Foresteru prešla len drobnými zmenami. Asi najviditeľnejšou je nová anténa v tvare žraločej plutvy, ktorá nahradza doterajšiu tyčovú anténu.

#### TECHNICKÉ ÚDAJE

##### Subaru Forester 2.0D Lineartronic

Motor	
Objem	1998 cm <sup>3</sup>
Vrtanie/ zdvih	86,0 x 86,0 mm
Kompresný pomer	15,2:1
Max. výkon pri ot./min.	108 kW (147 k)/ 3600
Max. krútiaci moment pri ot./min.	350 Nm/ 1600 - 2400
Výkony	
Max. rýchlosť	188 km/h
Zrýchlenie 0-100 km/h	9,9 s
Spotreba paliva mesto	7,5 l/100 km
Mimo mesta	5,5 l/100 km
Kombinovaná	6,3 l/100 km
Emisie CO <sub>2</sub> kombinovaný režim	163 g/km

# Kočíkujem v Subaru

Foto: baycar a TV Markíza



**Dá sa zladať nakrúcanie televízneho seriálu, tri divadelné hry a starostlivosť o syna? Juraj Loj to zvláda s prehľadom, dokonca si nájde čas na knižky a na hory, kam sa presúva na Outbacku. Jeho partnerka, herečka Zuzana Kanócz, jazdí na Foresteri a malý Lucas si Subaru oblúbil natolko, že inde ako v aute odmieta spať.**

## Aké obdobie práve prežívate?

Čaká nás pendlovanie medzi Bratislavou s Brnom, kde bude Zuzka nakrúcať nový seriál. Budeme teda istý čas žiť na diaľnici ☺ - bude to napäté, ale verím, že to zvládneme. K synovi sme nechceli žiadnu au-pairku, takže sme museli skoordinať prácu i starostlivosť o dieťa, s ktorým nám vypomôže Zuzkina mama. Na druhej strane sa na to teším, bude to troška

zmena a tým, že som na voľnej nohe, si viem prácu naplánovať.

## Partnerka teda po prvý raz po materskej nasadá do kolotoča filmovania?

V podstate áno, i keď už točila jednu epizódu mládežníckeho seriálu Slovenskej televízie.

## Ako zvládáte starostlivosť o dieťa?

Lucas je veľmi živý človečik, ale zvládam ho s nadhľadom. Samozrejme, sú aj dni, kedy by som musel byť Gándhí, aby som nestratil nervy ☺. Snažím sa nechať mu voľnejšiu ruku, aby si vytváral vlastnú osobnosť. Pozorujem, že sa učí na vlastných chybách. Všade vylieza, ale neobmedzujeme ho, iba ho upozorníme, aby bol opatrný. Stalo sa, že párkrát spadol, a to sú tie momenty, na ktorých sa poučí a druhý raz je už opatrnejší. A najnovšie u neho nastal zlom, cez deň nechce spať ani doma, ani v koči, iba v aute. Takže si pojazdíme a keď zaspí, zastaneme a čítame si.

## Vnímate, že ste sa po štarte seriálu Búrlivé víno stali veľmi známym?

Bratislava je v tomto benevolentnejšia, jej obyvatelia sú zvyknutí na to, že stretávajú známych ľudí. Skôr je to viditeľnejšie, keď ideme napríklad do Tatier, ale Zuzku baví, keď ľudia dajú „trojblink“ a potom začuje, ako sa začnú dohadovať: Bol to naozaj on? Na druhej strane, vyhýbam sa masovým centráram, nemám potrebu tam chodiť, a čo sa týka mesta, je to už lepšie. Zo začiatku som bol utiahnutejší a kontroloval som sa, no teraz to už neriešim.

## Zmenila vám popularita nejakým spôsobom život?

Nie je to o tom, že by mi teraz všetko padlo k nohám. Som rád, keď niečo dokážem vlastnými silami a schopnosťami. Popularita ma nezmenila a aj ľudia, ktorí ma poznajú, hovoria, že som teraz oveľa skromnejší. Neoplývam prehnanou sebaistotou, skôr si vážim to, čo mám.



Juraj Loj „v civile“ počas našej debaty...



”  
**Obe Subaru máme rok a je s nimi obrovská spokojnosť. Vždy som všade prešiel, aj túto zimu, keď autá trpeli pre snehovú kalamitu, som s prehľadom jazdil po zasnežených kopcoch Bratislavy ☺.**

“



...a v televíznom seriáli spolu s Nelou Pociskovou.

Nie je to samozrejmosť, no zaslúžil som si to tvrdou prácou v divadle i v súkromí.

#### **Nieko, kto nikdy nehral, si nevie predstaviť učenie textov - je ťažké?**

Je to čistý tréning. Mozog robí stále tú istú prácu, stále sa učí naspamäť. Je to samozrejme veľmi individuálne, pretože niekedy, keď napríklad týždeň točím, stačí mi raz - dvakrát text prečítať a viem ho, ale zasa sú aj dni, kedy mi to ide ťažšie. Je to ale krátkodobá pamäť. Naopak v divadle sú to diskety, teda v dnešnej dobe skôr uesbēčka ☺. Tam mám uložené aktuálne hry, ale i tie, ktoré už nehrám. Niektoré, ktoré boli pre mňa výnimočné, mám zapísané asi na-

trvalo, pretože neraz sa pristihnem, ako si hovorím v sprche ich monológy. Napríklad Zámok od Kafku si hovorím dosť často. Kafka napísal veľa pravdy o dnešnom svete, za týmto predstavením je mi ľúto.

#### **V kolkých predstaveniach účinkujete v súčasnosti?**

V troch v divadle Aréna: Bod nula, Írska kliatba a Rosmersholm.

#### **Baví vás vaša práca, baví vás hrať?**

Niekedy áno, niekedy nie, ale tak je to všade ☺. Sú dni, kedy sa človeku nechce ísť do divadla či na nakrúcanie. Dostane „ponorku“ alebo si po-



”

*Popularita ma nezmenila a aj ľudia, ktorí ma poznajú, hovoria, že som teraz oveľa skromnejší. Neoplývam prehnanou sebaistotou, skôr si vážim to, čo mám.*

“

trebuje aspoň na chvíľu oddýchnuť. Na to sú dobré – aspoň pre mňa - naše hory, alebo hocijaká činnosť, aktívna či napríklad len čítanie kníh.

#### **Máte na to čas?**

Tým, že teraz chodím kočikovať do auta, mám ☺. Práve čítam Herca na udici od Jozefa Krone-  
ra, predtým som prečítal knihu Priateľ Franza  
Kafka od Mira Gavranu, ktorú som si kúpil na  
Vianoce. Jednoducho som neodolal, keď som  
ju zbadal, a doma som povedal Zuzke, že by  
som ju mohol dostať pod stromček ☺. Nako-  
niec mi zostala na stole, pred týždňom som ju  
konečne vzal do ruky a za jeden večer som ju  
prečítal.

A na hory musím ísť aspoň dvakrát do roka.  
S partiou chodíme do Nízkyh Tatier v zime



**Mal som obdobie, kedy ma šoférovanie nebavilo – vtedy som odložil kľúče a chodil autobusmi. Teraz je to presný opak, pri šoférovaní si oddýchnem.**

aj v lete, to musí byť. No s kamarátmi sa vybe-  
rieme do prírody aj na víkendy, keďže lozím. Je  
to druh športu, ktorý mi vyhovuje. Človek nará-  
ba s vlastnou váhou, nehovorím, že sa pritom

nemôže zraniť, ale z fyzickej stránky som oveľa  
odolnejší, len tak ľahko si niečo nenatiahnem.  
A navyše je to absolútny psychický relax. Keď  
človek nastúpi do steny, vypne hlavu, prídu  
dve hodiny absolútneho sústredenia, kedy ne-  
myslíte na prácu či povinnosti.

### Jazdíte na Outbacku. Súvisel výber auta s vašim aktívnym životným štýlom?

Kamarát mal staršiu Imprezu a vždy básnil o tom, aké skvelé sú to autá. Ja som si zasa vyberal auto podľa toho, či sa mi páčilo a či som na to mal. Poškuľoval som aj po Subaru, ale zdali sa mi cenovo nedostupné. Keď potom Zuzka menila svoje maličké auto, hľadali sme niečo väčšie, keďže sme už mali synčeka. Vtedy mi napadlo ísť sa pozrieť do Subaru na Fores-

A navyše, vždy som všade prešiel, aj túto zimu, keď autá trpeli pre snehovú kalamitu, som s prehľadom jazdil aj po zasnežených kopcoch Bratislavy ☺. Na Subaru nedám dopustiť.

### Skúšali ste aj terén?

Áno, mám to rád, ale nejdem do extrémov, keďže to treba aj vedieť jazdiť, a mám rešpekt, keď sa auto príliš nakloní na bok. Štvorkolka úplne inak drží, aj keď naprší. Aj pri budúcom

### Ste dobrý šofér?

To musia povedať okoloidúci ☺. Ale určite som predvídavý a zodpovedný. Na druhej strane, veľmi rád chodím aj pešo. A keďže mi ukradli bicykel, idem si kúpiť nový, aby som na ňom mohol chodiť do mesta či do práce.

### Na bicykli to ale v Bratislave nie je žiadna výhra.

To áno, chýbajú cyklotrasy, ale už nastáva istý progres vo vzťahoch vodič – cyklista – motocyklista, ktorých spolužitie na cestách je vo svete úplne bežná vec. Vodiči áut u nás vôbec nie sú zvyknutí na motorky, poznám to zo skúseností kamarátov, ktorí na nich jazdia. Preto keď vidím za sebou jedno svetlo, vždy som veľmi obozretný, aj keď sa nakoniec ukáže, že to je len auto, ktoré nevidí na jedno oko ☺.

### Vaším ďalším hobby je maľovanie. Venujete sa mu ešte?

To je taká minulé budúcnosť ☺. Verím, že sa k maľovaniu vrátim, vždy ma bavilo aj baví, len si jednoducho neviem nájsť čas. Je to tiež jedna z foriem psychohygieny, no potrebujete na ňu čas a pokoj. Človek vtedy vypne a nevníma okolie. Dokázal som maľovať desať aj dvanásť hodín, a takýto časový luxus si teraz nemôžem dovoliť. Možno keď bude syn starší a bude to chápať, alebo pôjde so Zuzkou na dovolenku ☺.

### Aké výtvarné štýly vás ovplyvnili?

Vždy som sa snažil o realizmus, postupom času ma ovplyvnil aj impresionizmus. Veľmi sa mi páčil aj ruský realizmus, napríklad Ilja Repin, ale aj slovenský maliar Ladislav Mednyánszky. Vždy, keď sme na dovolenke, zjdem na výstavu, do galérie, výtvarné umenie vo mne stále rezonuje a verím, že sa k nemu vrátim. V minulosti som mal tvorivé vlny a keď ma prepadlo maľovanie, najviac trpeli parkety a odniesli si to aj steny: v divadelnom byte v Nitre som na stenu namaľoval obrovského koňa.

### Toho teraz niekto draho predá?

Asi nie, keď som sa vrátil po divadelných prázdninách, neveril som vlastným očiám: celý byt mi vymaľovali na bielo ☺.

### Neuvažovali ste nad vlastnou výstavou?

To nie, mám len veľmi málo dokončených vecí. Naopak veľmi veľa kresieb a obrazov je rozrobených a nedokončených. V tomto sa držím Picassa, ktorý povedal: V deň, keď dokončím obraz, skončím aj ja.



Žiadne maniere: Hoci je sympatický herec televíznou i divadelnou hviezdou, v súkromí je príjemný a bezprostredný.

ter. Nakoniec sme ho kúpili napriek tomu, že sme chodili aj po iných showroomoch a jedna veľká značka mi vtedy dokonca požičiavala autá. Forester však mal nepomerne väčší kufor, čo bolo pre nás dôležité ☺. No vedel som aj o perfektných jazdných vlastnostiach, štvorkolke a bezpečnosti. Takže som moju ženu presvedčil, že potrebujeme práve Forester ☺. Ja som mal vtedy obdobie, kedy som rýchlo vymenil asi tri autá, a veľmi sa mi zapáčil Outback. Vyhladával som totiž auto, v ktorom môžem aj prespať. V Outbacku sa to dá, vždy ma prekvapí jeho obrovský kufor. Keď chodíme s kamarátmi liezť, vždy ho napravame všetkými vecami, a zbalíme sa doňho aj na dovolenku. Natraskáme do neho kočík, postielku, dva kufre...je to síce tetris, ale dáme to ☺.

### Ako dlho máte Subaru?

Obe autá máme rok, a je s nimi obrovská spokojnosť. Napríklad Zuzka sa vždy bála parkovať v meste, a teraz chodí veselo s Outbackom.

aute by som, ak budú financie, určite išiel do štvorkolky – a tentoraz s automatickou prevodkou. Je to celkom iná pohoda jazdy, najmä v bratislavskej premávke.

### Baví vás šoférovanie?

Mal som obdobie, kedy ma nebavilo – vtedy som odložil kľúče a chodil autobusmi. Teraz je to presný opak, pri šoférovaní si oddýchnem, či už cestujeme na hory alebo na dovolenku. Zrelaxovať dokážem najmä na dlhých trasách.

### A synček ich znáša dobre?

Tým, že sme veľmi často pendlovali do Košíc a späť, keďže Zuzka je odtiaľ, zvykol si a cestovanie znáša veľmi dobre. Máme kamarátov, ktorí majú s deťmi problém aj na kratšie vzdialenosti, no náš malý je v tomto perfektný. Boli sme už autom aj v Taliansku a zvládol to veľmi dobre.

# Do terénu

**Skutočné schopnosti auta najlepšie preveria tie najťažšie podmienky. Subaru pozvalo zákazníkov i motoristických novinárov do ťažkého terénu, aby si na vlastnej koži vyskúšali, čo dokáže symetrický pohon 4x4.**



Foto: Vladislav Berkovič, Ing. Lubomír Tiliňák

**E**xtrémne stúpania, klesania i maximálne bočné náklony, skomplikované zradným rozbahneným povrchom po niekoľkých dňoch výdatných dažďov. To všetko zvládali účastníci aktívneho testovania za volantom

troch zástupcov aktuálneho portfólia Subaru: kompaktného crossoveru XV 2.0i CVT (110 kW/ 150 k) a dvoch SUV Forester, reprezentujúcich diesel 2.0D (108 kW/ 147 k) aj benzín. Pri benzínovom išlo o vrcholnú preplňanú verziu XT

(177 kW/ 240 k) s automatickou prevodovkou CVT.

Všetky tri autá prechádzali náročnými terénymi sekciami prekvapujúco hladko – okrem permanentného pohonu 4x4 im pomáhala vysoká svetlá výška, robustná konštrukcia podvozku a tuhá stavba karosérie. Pri terénnych výjazdoch, šmyklavých zjazdoch či zradných úsekoch v hlbokom bahne však najviac zavážil práve pohon všetkých kolies, ktorý suverénne potvrdil svoje schopnosti a autá previedol ťažkými pasážami napriek tomu, že boli obuté nie v AT/MT, ale v štandardných cestných zimných pneumatikách.

Priechodnosť terénom ešte zlepšuje elektronický asistenčný systém X-Mode, ktorý Subaru uviedlo v roku 2013 v najnovšej generácii modelu Forester. Funguje ako elektronická redukčná prevodovka a zároveň uzávierka predného a zadného diferenciálu. Jazde v teréne prispôbi prácu automatickej prevodovky i reakcie motora na plyn. X-Mode v spolupráci so stabilizačným systémom VDC navyše veľmi účinne bráni pretáčaniu kolies s aktuálne nižšou trakciou. Systém je možné aktivovať do rýchlosti 20 km/h, pričom funguje do 40 km/h. Jeho súčasťou, ktorá sa pri terénnych jazdách osvedčila, je kontrola rýchlosti pri zjazde z kop-





ca. Netreba ju osobitne zapínať, pri aktívnom X-Mode začne fungovať automaticky v momente, keď senzor náklonu zistí, že auto začalo schádzať zo svahu. Systém následne veľmi účinne udržiava nastavenú rýchlosť, pričom si vodič môže upraviť jej hodnotu pribrzdením alebo pridaním plynu.

#### AJ V DRSNOM TERÉNE

„Naše vozidlá bežne nejazdia v takýchto extrémnych offroadových podmienkach a preto sme chceli suverénnu výkonnosť Subaru priblížiť klientom i motoristickým novinárom aktívnym testovaním v drsnom teréne. Skutočne,



kombinácia prvkov aktívnej bezpečnosti ako stály pohon 4x4, režim X-Mode a stabilizačný systém VDC zabezpečuje bezproblémovú trakciu, prechodnosť a stabilitu pri nakláňaní sa vozidla v teréne. Vďaka nízkemu ťažisku a súčasne dostatočnej svetlej výške vieme garantovať prejazdnosť s vozidlom aj za najťažších terénnych podmienok, v ktorých sa môže vodič Subaru hocikedy ocitnúť,“ zdôraznil Rastislav Crkoň, general manager importéra vozidiel Subaru.

Unikátny symetrický pohon všetkých kolies Subaru preverili už viac ako štyri desaťročia nasa-



## 4-krát 4x4 od Subaru

### VTD AWD

kombinuje planétový medzinápravový diferenciál s elektronicky riadenou hydraulickou viaclamelovou spojkou. Základné rozdelenie krútiaceho momentu je nastavené v pomere 45:55, distribúcia sa automaticky mení až po 50:50 tak, aby sa zabezpečila vynikajúca stabilita podľa aktuálneho povrchu. Základné nastavenie viac na zadné kolesá je predpokladom športovej jazdy.

### MPT AWD

využíva elektronicky riadený hydraulický viaclamelový diferenciál. Základné nastavenie je v pomere 60:40 medzi prednú a zadnú nápravu. Cieľ: bezpečná a stabilná jazda za každých podmienok.

### LSD AWD

je kombináciou medzinápravového diferenciálu a viskóznehydraulickéj viaclamelovej spojky LSD. Rozdelenie krútiaceho momentu je nastavené v pomere 50:50. Systém umožňuje stabilnú a športovú jazdu, pričom vždy dodáva maximálnu trakciu.

### DCCD AWD

s aktívnym medzinápravovým diferenciálom DCCD sa používa v modeli STI. Kombinuje mechanický diferenciál s obmedzenou svornosťou s elektronicky riadenou viaclamelovou spojkou LSD. Základné rozdelenie v automatickom režime je v pomere od 35:65 do 41:59. V manuálnom režime si vie rozdelenie krútiaceho momentu nastaviť vodič.

denia v modeloch značky. Všetko začal v roku 1972 model Leone kombi 4WD, prvé sériovo vyrábané osobné vozidlo na svete s pohonom všetkých kolies. Odvtedy zišlo z výrobných liniek Subaru viac ako 14 miliónov áut s pohonom 4x4.

# Nová energia

**Subaru sa sťahovalo. Nová budova centrály v Tokiu je ekologická, dynamická a veľká: do sály na treťom poschodí sa zmestí 1200 ľudí.**

Nová Ebisu Subaru Building sa nachádza priamo v srdci Tokia: v časti Ebisu vo štvrti Šibuja, ktorá je obchodným centrom japonskej metropoly. Šibuja je najrušnejšou z 23 tokijských štvrtí s množstvom firemných budov, obchodných domov, kaviarní, reštaurácií či hudobných klubov. Život tu pulzuje 24 hodín denne, tunajšia križovatka Center Hai pod nádražím Šibuja je najfrekventovanejšou na svete.

V znamení rýchlosti a dynamiky sa nesie i dizajn novej budovy centrály Subaru, ktorá sa sem presťahovala z „mrakodrapovej“ štvrte Šindžuku. Zvonka aj zvnútra architekti použili dynamické horizontálne motívy, evokujúce ducha automobilov Subaru. Nová budova má zlepšiť internú aj externú komunikáciu a zvýšiť dynamiku úspešnej značky.

## BEZPEČNÁ AJ EKOLOGICKÁ

Vnútri dominujú priestory typu open-space s minimálnym počtom pilierov. Nová centrála je vybavená aktívnymi komunikačnými centrami, špičkovým technickým zariadením, ale i kútkami na stretávanie a diskusie. Zamestnanci môžu komunikovať a zdieľať informácie aj cez špeciálne digitálne displeje.

Celý rad ekologických technológií znižuje spotrebu energií a tým aj prevádzkové náklady budovy. Napríklad energetická náročnosť vykurovania, klimatizácie, svetelných zdrojov a dodávky teplej vody je približne o 40 % nižšia ako pri porovnateľných kancelárskych budovách.

Kedže Japonsko je často vystavené zemetraseniam, Subaru Ebisu Building je postavená s ohľadom na seizmickú bezpečnosť. Špeciálne technológie zvyšujú jej odolnosť proti otarasom, núdzové generátory vyrobia elektrinu v čase



výpadku dodávky z verejnej siete. To je zárukou, že si centrála zachová svoju funkčnosť aj v čase prírodnej katastrofy veľkých rozmerov. Na prvom poschodí vstúpia návštevníci do špeciálne vytvoreného showroomu, kde sú vysta-

vené automobily Subaru. Veľká kongresová a eventová sála EBIS 303 na treťom poschodí, ktorá pojme 1200 ľudí, sa bude využívať na prezentácie pri uvedení nových modelov, ale i na recepcie pri ďalších významných príležitostiach.

Takto vyzerala Ebisu Subaru Building na architektonickej skici, na hornom obrázku je už v realite rušnej tokijskej štvrti Šibuja. Všímnite si obrovský event space EBIS 303 nad vjazdom, na prvom poschodí je zasa showroom Subaru.





# S rezervou výkonu

**Automatickej prevodovky sa vôbec nemusíte báť. Na bežných cestách síce prídete o obľubované preradovanie, ale v lese sa prevodovka osvedčila.**

Subaru prešlo za ostatné roky výraznou modernizáciou a prispôbením modelovej palety dnešným požiadavkám trhu. Na druhej strane ostáva značkou, ktorá verí svojej koncepcii a ide si vlastnou cestou. Po zavedení naftového motora a rozšírení počtu modelov venuje pozornosť klasike. Model Forester urobil značke dobré meno a nezaprel svoj pôvod ani teraz, keď má viac elektroniky a pôsobí trochu komerčne. Hoci naftový Boxer Diesel vytiahol Forester na výslnie, svoje prednosti má stále benzínový motor, s ktorým kedy si model začínal.

## FUNGUJE S REZERVOU

Vyskúšali sme najvýkonnejšiu benzínovú verziu XT s výkonom 177 kW, s automatickou prevodovkou CVT Lineartronic a programom X-Mode pre jazdu v teréne. Pochopiteľne, tento mo-

del nedosahuje spotrebu ako naftová verzia, ale rozhodne nemusí byť strašiakom. Za celý 900 kilometrov dlhý test sme dosiahli spotrebu 9,8 litra, a to sme boli aj v teréne. Benzínové auto je menej náchylné na studené štarty, verzia XT má obrovskú rezervu vo výkone a tichučký chod motora. V teréne dobre padne krútiaci moment na úrovni 350 Nm, čo sa vyrovná aj naftovej verzii. Akurát špičkový výkon je podstatne vyšší.

Forester má prijateľnú spotrebu benzínu aj preto, že jazdí s rezervou a nenamáha sa. Prevodovka využíva extrémne nízke otáčky v bežnom jazdnom režime. Pri zošliapnutí plynu na podlahu však dosiahne zrýchlenie, aké sme ne-



čakali. Podľa meraní našej telemetrie je pružnosť zo 70 na 100 km/h na úrovni Range Roveru s osemvalcovým motorom alebo športovej Octavie RS.

*Rastislav Chvála,  
celý text nájdete v denníku SME*

## Subaru Forester

NAPÍSAĽO NÁS NAPÍSAĽO NÁS NAPÍSAĽO NÁS  
 NAPÍSAĽI O NÁS NAPÍSAĽI O NÁS NAPÍSAĽI O NÁS NAPÍSAĽI O NÁS NAPÍSAĽI O NÁS

# Extrém



*V časoĥ čoraz väčšej unifikácie zostáva WRX STI autom, v ktorom je všetko bez výnimky podriadené zážitku z jazdy.*

Subaru WRX STI

Subaru WRX STI je drsné a divoké auto, ktorému výraz „komfort“ príliš veľa nehovorí. Keď sa rozhodnete poriadne vyskúšať jeho možnosti, pocítite aj jeho apetít, navyše nepatrí k najlacnejším. Po pár kilometroch, ktoré v ňom absolvujete, vám to však bude úplne jedno.

## S VLASTNOU TVÁROU

Sme radi, že v časoĥ, kedy sa konkurenčné modely začínajú čoraz viac podobať a viac, než o zážitok z jazdy ide o to, aby mali v kolónke výkon čo najvyššie a pri zrýchlení čo najnižšie číslo a pokiaľ možno robili všetko za šoféra, ešte existuje automobilka, snažiaca sa o autenticitu. Jej konštruktéri si dokonca stále myslia, že ak si niekto do takto výkonného modelu sadne, naozaj by ho mal dokázať sám aj šoférovať a nesnažia sa vytvoriť rôzne „samodriftujúce“ modely, podobne ako iné značky.

Parametricky auto nepôsobí až tak extrémne - na stovku zrýchli za 5,2 sekundy a 2,5-litrový





benzínový motor typu boxer má výkon rovných 300 koní. Extrémne sú však jeho jazdné vlastnosti a možnosti ich prispôsobenia štýlu šoféra. Môžete si individuálne nastaviť charakteristiku motora a radenia, prispôbite si správanie diferenciálu a máte plnú kontrolu nad rôznymi elektronickými stabilizačnými systémami. WRX STI jednoducho nie je hračka, ale model, ktorý má nebezpečne blízko k pretekárskemu špeciálu a podľa toho sa aj správa.

### SUVERÉNNE

Má neuveriteľne tuhú karosériu s prakticky nulovými bočnými náklonmi, strmé riadenie, tuho nastavený posilňovač, tvrdú spojku, citlivý plyn a naozaj účinné brzdy, ktorým neprekáža ani vysoká záťaž. Výsledkom je schopnosť prechádzať zákrutami s absolútnou presnosťou. Občas máte pocit, akoby ste mali na pneumatikách ešte suchý zips, ktorý sa svojimi malými háčikmi zahrýza do asfaltu a drží auto vo zvolenej stope aj vo chvíľach, keď sa vám zdá, že fyzika to snáď ani nedovoľuje. Ale ona nakoniec predsa len nepustí a pri tomto aute je asi dôležitejšie, než pri akomkoľvek inom, dokonale ho zvládnuť na okruhu alebo letisku, jednoducho na mieste, kde ho môžete spoznať a máte dostatok výbehových a bezpečnostných zón. Je tu však aj iný uhol pohľadu - pri všetkých vyššie uvedených extrémnych vlastnostiach je



to ešte stále auto, schopné plniť aj také prízemné úlohy, ako doviezť vás do práce, vziať rodinu na dovolenku a podobne. Má totiž naozaj komfortnú výbavu, vo vnútri je dostatok priestoru aj vzadu, kufror má veľmi slušný objem a ak treba, vie sa s apetítom výrazne uskromniť. Len pre zaujímavosť - ak si k základnej cene pripočítate nejakých 2500 eur za vyššiu výbavu

(v ponuke sú len dva stupne), získate navyše značkový audiosystém Harman Kardon, kožený interiér, navigáciu, strešné okno, parkovaciu kameru, hmlonky, svetelný a dažďový senzor a k tomu pár ďalších drobností.

*Martin Domček,  
celý text nájdete v týždenníku PLUS 7 DNÍ*

# Sila aj rozum

**Pre štvrtú generáciu SUV modelu Forester vrátilo Subaru do ponuky benzínový turbomotor. V kombinácii s prevodovkou typu CVT. Sú to dobré správy?**

## Subaru Forester

Subaru sa svojimi vlastnými silami snaží aplikovať modernú techniku v pragmaticky rozumnej miere a benzínový turbomotor vo Foresteri dokazuje, že úspešne. Jeho subjektívna dynamika výrazne prevyšuje papierové prísluby. Ak chcete, dokáže vám dať toľko pocitovo športového zrýchlenia, koľko by ste od číselne prisľúbených sedem a pol sekundy z nuly na stovku ani nečakali. A aj koní tu subjektívne cítite viac, než dvesto štyridsať. Samozrejme, ak si nadmieru živú náтуру tejto verzie budete užívať naplno, tak rátať s dvojcifernými spotrebami. Zároveň však smelo konštatujeme, že ani papierové čísla nie sú nereálne. Napríklad pri úspornej jazde po meste (nie však až tak úspornej, aby sme prekážali pre-

rov, ktoré sme namerali ustálenou jazdou tempom 90 km/h. Klobúk snímame aj pred necelými siedmimi litrami, ktoré si motor vypýtal pri pohodovom kotúľaní sa po vidieckych okreskách. Áno, stále je reč o aute s benzínovým dvojlitrom s turbodúchadlom, pohonom všetkých kolies, výškou cez 1,7 metra a hmotnosťou takmer 1,7 tony.

### JEDINÉ CVT, KTORÉ DOSTALO SAMOSTATNÚ KAPITOLU

K naplnenému potenciálu šetrnosti pri testovanom aute výrazne prispela aj prevodovka Lineartronic. A bodaj by neprispela, keď pri 130 km/h zrazí otáčky až na „naftových“ 2400. Zaujímavé je, že najvyšší z predvolených prevodov je rovnako dlhý pre manuálny režim radenia „S“ (Sport), kde je virtuálnych stupňov šesť a aj pre režim „S#“ (Sport Sharp), kde ich je až osem. Ozaj veľmi rozumné využitie konštrukčných možností systému CVT. Z toho jasne vyplýva, že pri móde Sharp sú intervaly medzi virtuálnymi prevodmi kratšie a je to aj cítiť, motor viete veľmi ľahko udržať v tom najideálnejšom pracovnom pásme. V režime Sport, ale ešte viac v režime Sport Sharp, vás môže aj radenie pádlami pod volantom reálne baviť. K tomu ešte pridávame pochvalu pre režim Sport Sharp za to, že je nielen podľa mena, ale aj v realite „ostro športový“ tým, že pustí motor až po obmedzovač a neperadí, nechá to na vás.

Spočítané a podčiarknuté, Lineartronic považujeme s obrovským náskokom za najlepšie cévé-téčko. Lepšie povedané, považujeme ho, s plnou vážnosťou, za v podstate jediné ozaj dobré cévé-téčko, aké sa do osobných áut montuje.

### ZASLÚŽI SI KAŽDÝ CENT

Do jazdných vlastností ako takých má rozhodne čo povedať aj systém pohonu všetkých kolies. Na rozdiel od naftového variantu, kde krútiaci moment medzi nápravy delí viskospojka, je benzínová verzia vybavená medzinápravným diferenciálom, uloženým priamo za prevodovkou. Tento systém štandardne posieľa na predné kolesá 60 % pohonu, v prípade potreby však dokáže presunúť jeho väčšinu tak dopredu, ako aj dozadu. Kedy, koľko a kam posieľa, takmer necítite. Registrujete len to, že sa auto za každých okolností seabvedomo hrabe vpred.

Toto auto nie je lacné, ale nie je ani predražené. Zaslúži si každý cent, čo zaň pýtajú. Za priestornosť, za výbavu, za robustnosť a prehľadnosť karosérie, za výborné jazdné vlastnosti a pozoruhodnú univerzálnosť na ceste aj v ľahšom teréne... a na základe aktuálnych zistení z tohto testu aj za benzínový turbomotor a jeho kombináciu s prevodovkou Lineartronic. Skrátka za silu, využiteľnú a využitú s rozumom.

Ladislav Malák,  
celý text nájdete na [autobild.sk](http://autobild.sk)



mávke), sme sa poľahky dostali na spotrebu mierne nad deväť litrov, čím sme o viac než dva litre podliezli údaj výrobcu! Na zahodenie rozhodne nie je ani diaľničných desať a vyslovene pochvalu si zaslúži šesť lit-

# Horúce tipy a limitky



**Exkluzivita, top výbava a obmedzený počet kusov. Ak sa chcete odlišiť, ale aj získať vynikajúco vybavené auto za výhodnú cenu, vyberte si limitovanú edíciu XV Adventure Edition. Horúcim tipom pre túto sezónu je Forester Diesel Exclusive NAVI.**

**P**opulárny crossover Subaru XV je k dispozícii v exkluzívnej limitovanej verzii Adventure Edition.

Subaru XV, vybavené exkluzívnym adventure paketom, od štandardného modelu odlišujú strešné lyžiny, predná a zadná ochrana nárazníka i bočné ochrany prahov, ktoré úmerne so zvýšenými úžitkovými vlastnosťami a outdoorovými schopnosťami znižujú obavy majiteľa o poškodenie pri výjazdoch do prírody, ale i v tesných mestských uliciach. Všetky doplnky

paketu sú v cene vozidla. XV dostalo v limitovanej edícii Adventure Edition ešte jeden významný bonus: už z diaľky je rozpoznateľné vďaka xenónovým svetlometom, ktoré sú v rámci tejto špeciálnej edície takisto v cene vozidla.

Adventure paketom sú vybavené modely XV 2.0 CVT. Komfort jazdy akčnej verzie Adventure Edition garantuje aj automatická prevodovka Lineartronic, ktorú majú vozidlá limitovanej série v štandardnej výbave.

## FORESTER DIESEL EXCLUSIVE NAVI

Subaru Forester Diesel je teraz k dispozícii vo verzii Exclusive NAVI s mimoriadne komplexnou výbavou. Luxusná verzia Exclusive vychádza zo stupňa vybavenia Comfort S, ku ktorému pridáva štandardne kožené sedadlá, strešné okno s elektrickým otváraním, zatmavené zadné okná a okno piatich dverí a aj bezkľúčový prístup do vozidla i štartovanie.

Priaznivcov dokonalého zvuku poteší prémiová audio sústava Harman/ Kardon, ozvučujúca kabínu prostredníctvom sústavy 12 reproduktorov. Všetky informácie na palubu prináša informačno-zábavný systém Subaru Starlink s konektivitou na internet a zabudovanou navigáciou.

Vybavenie top modelu Forester Exclusive okrem toho zahŕňa všetky prvky verzie Comfort S vrátane xenónových svetlometov či dvojzónovej automatickej klimatizácie. Ku komfortu jazdy prispieva tempomat a cúvacia kamera. Úžitkovú hodnotu zvyšujú elektricky osemsmernovo nastavitelné sedadlo vodiča či delené zadné sedadlá, ktoré sa dajú otvoriť na diaľku z kufru.



# Perla z Malých

**To, čo začalo ako malá rodinná firma, je dnes veľkým vinárstvom s 50 hektármi vlastných vinogradov. Vína s logom Karpatská perla zbierajú ocenenia po celom svete, no majitelia sa na ne stále pozerajú najmä ako na produkt zeme pod Malými Karpatmi, ktorej vinohradnícky charakter pomáhajú zachovávať a ďalej rozvíjať.**

**K**ed' manželia Šebovci v roku 1983 začali v rodičovskej pivnici pomáhať pri výrobe vína, netušili, že dlhá cesta ich privedie až k vlastnému vinárstvu, produkujúcemu jedny z najlepších a najkvalitnejších slovenských vín.

„Začínali sme výrobou vína v malom, dnes máme takmer 50 hektárov vinogradov a sme hrdí, že robíme víno z vlastných viníc,“ hovorí Margita Šebová. „Keď máte vinohrad, na víno sa pozeráte úplne inak: nie ako na produkt hrozna, ale na produkt zeme. Vnímame ročné obdobia, tlak chorôb, rôzny charakter jednotlivých rokov aj vplyv počasia. Preto si hrozno ctíme.“

Rady viniča sa od nepamäti vinuli po oblých úbočiach malokarpatských kopcov. Malebné

panorámy už niekde narušili betónové kocky developerov či iných stavebníkov, no manželia Šebovci majú na krajinný ráz celkom iný názor. Chcú ho zachovať, aby sa aj budúce generácie mohli potešiť pohľadom na slnkom zaliate viniče. „Našimi vinohradmi pomáhame udržiavať charakter malokarpatskej krajiny,“ hovoria. Niektoré sú staršie, pamätajú ešte časy socializmu, iné už vysadili priamo majitelia Karpatskej perly. „Hovorí sa, že ich potenciál sa naplno prejaví po dvadsiatke a môžu rodiť až do 60 rokov.“

Vína zo šenkvičského vinárstva svojou kvalitou bodujú na domácich i medzinárodných výstavách. „Najviac si ceníme medaily z krajín, kde má víno domovské právo, ako je napríklad



Za úspechom vín Karpatskej perly je tvrdá práca, kreativita a nadšenie manželov Margity a Ladislava Šebovcov.

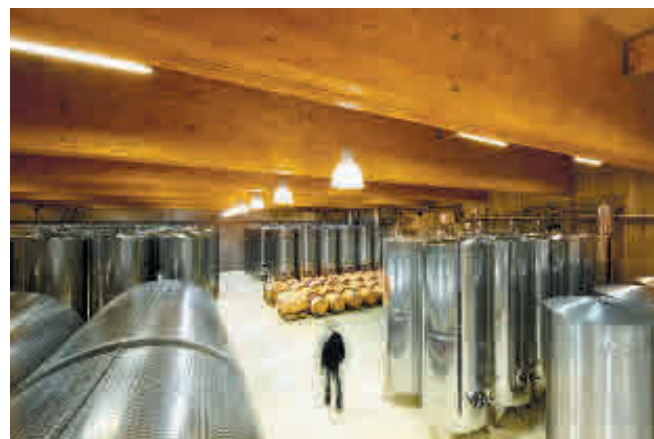
Francúzsko, či Brusel, kde je centrum Európskej únie. Otvorili nám cestu do zahraničia, dokonca aj do Spojených štátov a Japonska.“

O kvalite produkcie svedčí i fakt, že ako jedno z dvoch slovenských vinárstiev produkuje Kar-



# Karpát

Foto: Jakub Dvořák a archív



V pivniciach Karpatskej perly je vidieť perfekcionizmus pri výrobe vína, skrývajú sa tu aj najmodernejšie vinárske technológie.

priznať, že sme sa zadýchali. O to viac treba uznať kvality (alebo odhodlanie) ľudí, ktorí sa tu vždy v prvú jarnú sobotu zúčastňujú na bežeckej súťaži vo výbehu do schodov pod symbolickým názvom Pekné víno s rozhľadom. Aj dátum má svoju symboliku, práve vtedy totiž prichádzajú na trh mladé vína.

No nielen vína Karpatskej perly získavajú medaily: obnovená budova bola v roku 2010 ocenená nomináciou na cenu ARCH Spolku archi-

patská perla omšové vína na liturgické účely. „Postup produkcie, pri ktorom ide o úplne prirodzenú výrobu vína, je technologicky odsúhlasený s vedením Spolku sv. Vojtecha. Je to pre nás vecou dôvery, ktorú si vážime,“ konštatuje Margita Šebová.

Firma sa vo svojej najväčšej, 28-hektárovej vinici Suchý vrch venuje i integrovanej produkcii hrozna. „V integrovanej ochrane sme už šesť rokov. Má presne stanovené, aké ochranné prostriedky sa môžu vo vinici používať, pričom sú niektoré prípravky obmedzené – nepoužívajú sa napríklad umelé hnojivá či postreky. Integrovaná výroba je medzistupňom medzi úplne ekologickým a bežným obrábaním.“

## PEKNÉ VÍNO S ROZHĽADOM

Po nazbieraní skúseností si manželia Šebovci v roku 1991 založili živnosť, víno vyrábali v pivnici pod novostavbou svojho rodinného domu. O tom, že už od začiatku išli za kvalitou, svedčí aj to, že už o štyri roky získal ich Muškát moravský na Vinofore v Pezinku cenu za najlepšie mladé víno.

„Vino si však vyžaduje svoj priestor, svoju domovinu. Tú sme hľadali a tým, že sme spolupracovali s družstvom, dozvedeli sme sa



Outback presvedčil aj univerzálnosťou: majiteľa vinárstva reprezentuje na pracovnom rokovaní, no cestou môže odbočiť mimo asfalt skontrolovať zdravotný stav viníc.

o možnosti odkúpiť priestory, v ktorých sme doteraz,“ hovorí Margita Šebová.

Po niekoľkých fázach rekonštrukcie sa dominantou objektu stal bývalý vodojem, prestavaný na majestátnu 21-metrovú rozhľadňu s panoramatickým výhľadom na Malé Karpaty. Pri návšteve sme vyšliapali až hore a musíme sa

tektov Slovenska. Spojenie prvkov architektúry a grafického dizajnu kolekcie vín sa dočkalo ďalšieho veľkého úspechu – od architektov získalo cenu za najlepšiu korporátnu identitu fir-



Barikové sudy: cez drobné póry v dreve víno prijíma vzduch a zreje formou mikrooxidácie.

my. A samotná firma získala v rokoch 2011 a 2012 ocenenie Vinárstvo roka, ktoré jej udelil Zväz výrobcov hrozna a vína na Slovensku. V súčasnosti vyrába vína s chráneným označením pôvodu v kolekciách JAGNET, VARIETO a DÍLEMŮRE a cuvée 4 ŽIVLY z najlepších odrôd ročníka.

A keďže dospeli si môžu dať víno, no deti sú odkázané na sladené chemicky vyrábané nápoje, ktoré neprospievajú ani ich zdraviu, ani chrupu, v Karpatskej perle sa rozhodli urobiť aj niečo pre ne: začali s produkciou hroznej šťavy BOBULO, vyrobenej prírodnou metódou z hrozna, čírením prírodnou hlinou a následnou jemnou pasterizáciou.

### S JAPONCAMI SI ROZUMEJÚ

Na zahraničné výstavy, ale aj každodenné výjazdy do vinohradov potrebujú vinohradníci auto, ktoré je dostatočne pohodlné, priestrané i univerzálne. Po dobrých skúsenostiach s inými japonskými značkami padol výber na Subaru Outback.

„Každý, kto rozumie technike, Subaru oceňuje,“ konštatuje Ladislav Šebo. „Skúsenosť majiteľov Subaru, s ktorými som sa rozprával, bola, že otočia kľúčikom a idú, o nič sa nestarajú. A spo-

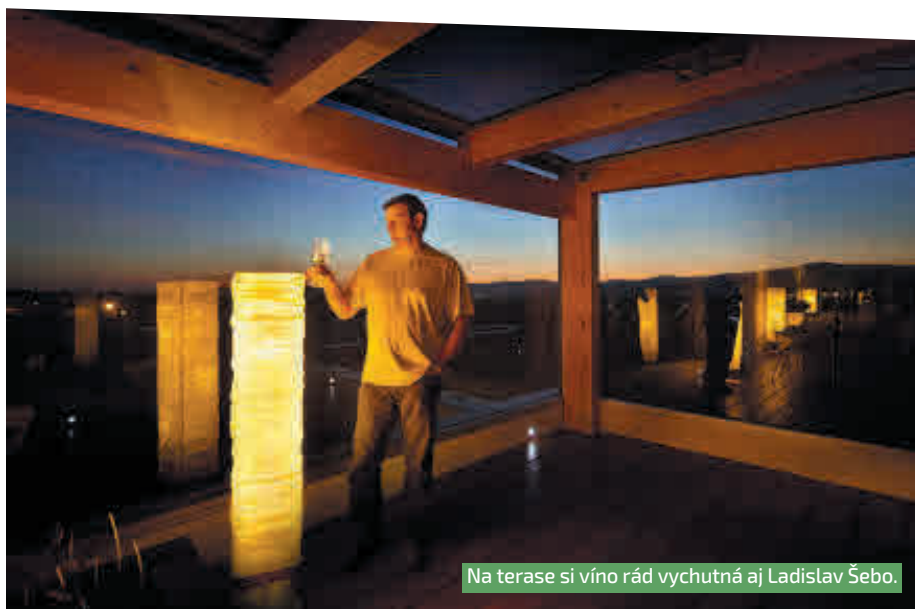
lahlivosť je ďalšou vlastnosťou, ktorú od áut požadujeme.“

Šebovci ešte dnes spomínajú na prvé auto, s ktorým nemali žiadne problémy. Išlo o staršiu japonskú dodávku, ktorú mali s benzínovým a potom i s dieselovým motorom. „Tú s hladkým dieslom som predával asi pred desiatimi



Terasa ponúka krásny výhľad na Malé Karpaty a zároveň reprezentatívny priestor pre degustáciu alebo spoločenské posedenie.

rokmi pánovi, ktorý ma ešte teraz zdraví a je za ňu vďačný,“ hovorí s úsmevom Ladislav Šebo. Po ďalšej japonskej značke potrebovali vinári nové vozidlo s dieselovým motorom a poho-



Na terase si víno rád vychutná aj Ladislav Šebo.





V sídle Karpatskej perly sa nachádza aj predajňa vín z vlastnej produkcie.

nom všetkých kolies. „Ten je pre nás nutnosťou, keďže každý deň jazdíme do vinohradov, no auto musí byť aj pohodlné na dlhšie cesty. Vyberali sme zo značiek Mercedes-Benz, Toyota a Subaru, a najviac nám vyhovoval Outback z pohľadu komfortu i priestoru.“  
 A aké sú skúsenosti po dvoch rokoch používania a vyše 80 tisíc najazdených kilometroch? „Veľmi dobré. Outback považujem z konštrukčného hľadiska za technickú lahôdku a cením si, že je veľmi spoľahlivý. Je ideálny nielen do vinohradov, ale aj v zime na snehu. Na druhej strane, boli sme na ňom vo Francúzsku i v Taliansku, využívame ho aj na dlhšie trasy.“  
 Outback sa osvedčil, keďže terén v Malých Karpatoch vie byť zradný. Tvorí ho ťažká ílovitá pôda, ktorá sa v minulosti ťažila na výrobu tehál. Stačí, keď trocha naprší a kľže sa ako na ľade. Pozitívom je aj univerzálnosť auta. Jednou cestou môže ísť majiteľ vinárstva na pracovné rokovanie do mesta, a zároveň odbočiť mimo asfalt skontrolovať zdravotný stav viníc. Nemusí meniť autá, Subaru zvládne oba účely. Dobrá skúsenosť viedla manželov Šebovcov ku kúpe ďalšieho Subaru, crossoveru XV, ktorý po-

O kvalite svedčí i fakt, že ako jedno z dvoch slovenských vinárstiev produkuje Karpatská perla omšové vína na liturgické účely.

Priamo do Šenkvcíc môžete prísť na ochutnávky, posedenie s večerou a vínom, usporiadať tu oslavu životných jubileí, ale aj svadby či školenia. Všetko v krásnych priestoroch v sprievode vynikajúceho vína.



užíva ich dcéra. „Je dynamická, veľa jazdí a tento model jej najviac vyhovuje.“  
 Subaru obstáli aj z ekonomického hľadiska. „Pozdáva sa nám ich výborný pomer cena - kvalita. Ide o podobnú filozofiu ako v našom vinárstve. Nemáme premrštené ceny, ale keď si zoberiete ktorúkoľvek fľašu, kvalita je vynikajúca. Na strane dodávateľov hľadáme rovnaký pohľad,“ dopĺňa manželov technický pohľad Margita Šebová, ktorá sa ako ekonómka pozerá na autá aj cez peniaze.  
 Karpatská perla vyváža víno aj do Japonska. Jej majitelia sa presvedčili, že prístup japonských partnera najskôr dôkladne zhodnotia, pričom berú do úvahy aj ľudskú a osobnostnú stránku. „Možno nám pomohli aj japonské autá,“ hovorí s úsmevom.

### KOLOBEH ŽIVOTA

Majitelia vinárstva Karpatská perla vidia, že sa u nás kultúra konzumácie vína zlepšuje, no je tu stále obrovský potenciál rastu. „Vino je ušľachtilý nápoj, no nevýhodou Slovenska je, na rozdiel od iných krajín, nulová tolerancia alkoholu za volantom. Je to na škodu, deci vína, ktoré si dáte pri obede, sa vstrebe za hodinu, no ak má o čosi viac alkoholu, môžete nafúkať povedzme 0,2 promile a už máte problém. Víno sa takto namiesto nápoja k stolovaniu berie ako prostriedok na opitie sa, čo nie je dobré.“  
 A aké víno majú najradšej jeho producenti?



Dominantou objektu firmy je bývalý vodojem, prestavaný na majestátnu 21-metrovú rozhľadňu.

Záleží to na momentálnej nálade, podávanom jedle, ale i na ročnom období - v lete viac chuti ľahšie víno, v zime červené. Vyskúšať si to môžete i vy: priamo do Šenkvcíc môžete prísť na ochutnávky, posedenie s večerou a vínom, usporiadať tu možno oslavu životných jubileí, ale aj svadby či školenia. Všetko v krásnych priestoroch v sprievode vynikajúceho vína.  
 „Naším cieľom je naše víno z vlastných vinohradov, hoci nám prebudovanie viníc potrvá ešte pätnásť, dvadsať rokov. Je to na niekoľko generácií. Vinárstvo tým vo vás vytvára úctu k starším ľuďom. Človek totiž musí trochu zostarnúť, aby úplne porozumel vínu. Potrebuje nielen vedomosti, ale aj skúsenosti,“ dodávajú manželka Šebovci.

# Vo vzduchu

Foto: FHI, Subaru, wikipedia a archív



**Centrálna sekcia a podvozky dopravných Boeingov, bojové vrtuľníky, tréningové lietadlá, bezpilotné stroje aj motory pre malé helikoptéry. Koncern Fuji Heavy Industries je okrem automobilov silným hráčom aj v leteckej výrobe.**

**M**ožno ste nevedeli, že elektronikou a hydraulikou nabitú centrálnu sekciu Boeingu, ktorým ste leteli na poslednú dovolenku či služobnú cestu, vyrába rovnaká spoločnosť ako vaše Subaru. Aerospace Company, ktorá je súčasťou koncernu Fuji Heavy Industries, má v leteckom priemysle rozsiahly výrobný i vývojový program.

Je to logické, keďže koncern vznikol na základoch Nakajima Aircraft Company, vyrábajúcej výcvikové a bojové stroje pre japonskú armádu až do konca druhej svetovej vojny. Súčasná spoločnosť Aerospace Company so sídlom a výrobnými továrňami v japonských mestách Utsunomiya a Handa sa zaoberá vývojom i výrobou centrálnej sekcie trupu Boeingov 777 i 787. Tento obrovský komponent je životne dôležitou časťou lietadla, obsahujúcou napríklad aj ovládanie i kryty podvozku.

## STROJE PRE ARMÁDU

Aerospace Company hrá významnú úlohu aj vo vývoji a výrobe bezpilotných lietadiel. Z jej závodov pochádzajú systémy FFOS. Ide o bezpilotné prieskumné stroje, používané japonským ministerstvom obrany. Ďalším projektom v oblasti lietadiel bez posádky sú nadzvukové bez-

pilotné lietadlá, vyvinuté pre Japonskú agentúru pre prieskum vzdušného priestoru (JAXA). Pre japonskú armádu dodáva Aerospace Company aj výcvikové lietadlá. Projekt spolupráce sa začal prvým japonským povojnovým výcvi-

kovým lietadlom T-1. Dnes sú to stroje T-5 (primárne výcvikové lietadlo pre japonské námorníctvo) a T-7 (primárne cvičné lietadlo pre leteectvo). Ďalším strojom, vyrábaným pre armádu, je vyhľadávacie a záchrané lietadlo U-125/U-125A.

Aerospace Company je aktívna aj vo výrobe vrtuľníkov. Armáde dodáva stroje UH-1J a AH-64D. Druhý z nich, jediná útočná bojová heli-



Bojový vrtuľník AH-64D, viac známy pod menom Apache, je jedinou útočnou helikoptérou vyrábanou v Japonsku.



Vrtuľník UH-1J v plnom nasadení pri výcviku japonskej armády.

koptéra vyrábaná v Japonsku, je viac známa pod pomenovaním Apache z misí americkej armády. Aerospace Company ju vyrába v licencií Boeingu. Okrem armády sú zákazníkmi Aerospace Company japonská pobrežná stráž, polícia či regionálne správy jednotlivých prefektúr.

Priamo s označením Subaru vyrába Fuji Heavy Industries motory pre malé civilné vrtuľníky. Napríklad motor Subaru DS 25 s objemom 2,5 litra umožňuje vrtuľníku dosiahnuť maximálnu rýchlosť 190 km/h, a dolet 550 km pri spotrebe 30 l/hodinu. Letecké motory Subaru sú známe svojou absolútnou spoľahlivosťou a nízkymi prevádzkovými nákladmi.

Aerospace Company sa podieľa aj na vývoji a produkcii biznis lietadiel Hawker 4000 či Eclipse 500.

súčasnej fabriky v meste Handa v prefektúre Aiči. Budú sa tu vyrábať centrálné sekcie trupu pre nový Boeing 777X. Nový výrobný závod majú dokončiť už v roku 2016.

V súčasnej továrni Handa sa vyrábajú centrálné sekcie pre Boeingy 777 a 787, ale aj pre hliadkovacie lietadlo P-1, používané japonským ná-

morníctvom, a pre nové transportné lietadlo japonskej armády C-2.

Investície do výstavby nového výrobného závodu predstavujú približne 10 miliárd jenov. Po jeho dokončení sa Handa stane sídlom výrobného komplexu pre letecký priemysel, aký nemá vo svete obdoby.

Produkcii pre Boeing začal koncern FHI v roku 1993. Na programoch 777, 787 a 777X sa podieľal už od ich vývojovej fázy. Aj táto oblasť prechádza technologickými zmenami, centrálna sekcia pre nový 777X sa už bude vyrábať s rozsiahlym využitím kompozitných materiálov.



Centrálna sekcia trupu pre Boeing 787 obsahuje najdôležitejšie prvky elektroniky a hydrauliky, vrátane ovládania podvozku.



Aerospace Company sa podieľa aj na vývoji a produkcii biznis lietadiel Hawker 4000.



Investície do výstavby nového výrobného závodu predstavujú približne 10 miliárd jenov.

## NOVÁ TOVÁREŇ

Rozsah dodávok pre Boeing si vyžiadal výstavbu novej, už tretej továrne. Fuji Heavy Industries ju začalo stavať v januári 2015 v blízkosti



Motory Subaru pre malé civilné vrtuľníky sa preslávili spoľahlivosťou a nízkymi prevádzkovými nákladmi.



Foto: baycar

# Silný partner

**Atraktívny lízing, úver, populárne tretinky, ako aj výhodné poistenie. To, že zákazníci Subaru dostanú značkové financovanie komfortne priamo u predajcu, je možné vďaka spolupráci s lízingovou spoločnosťou VB Leasing SK.**

Subaru si môžete odviezť domov s výhodným financovaním, ktoré vybavíte u dilerov značky. To je známa vec. Menej známe možno je, že za dobrým pocitom zákazníka, ktorý odchádza zo showroomu presvedčený o profesionálnej odvedenej práci predajcu, sa skrývajú do detailov nastavené procesy a podpora silnej lízingovej spoločnosti. Tou je VB Leasing SK.

## FINANCOVANIE I POISTENIE

„V rámci financovania osobných a úžitkových vozidiel sa snažíme presadzovať najmä prostredníctvom spolupráce s ich predajcami,“ hovorí obchodný riaditeľ Boris Bojko.

VB Leasing v rámci tejto stratégie nadviazal v roku 2011 spoluprácu so značkou Subaru, zastrešenú cez importéra, ktorým je spoločnosť MIKONA.

„Poskytujeme skladové financovanie pre dilerov Subaru a v spolupráci s importérom ponúkame najmä atraktívne financovanie pre zákazníkov značky. To je postavené na dvoch nosných produktoch, finančnom lízingu a úvere.“ Zákazníci Subaru môžu vďaka tomu využívať finančné produkty ako sú napríklad tretinky, teda zaplatenie vozidla v troch ročných splátkach, kde klient navyše okrem ceny vozidla uhradí iba spracovateľský poplatok.

„Spoločne s financovaním ponúkame aj veľmi

výhodné ceny havarijného i povinného zmluvného poistenia,“ konštatuje Boris Bojko. „Balík financovania vytvárame tak, aby bol komfortný pre zákazníkov aj so zabezpečením dobrých poistných podmienok. Navyše ho klient vybaví priamo u dílera značky, ktorý mu vysvetlí všetky detaily.“

## UŠITÉ NA MIERU

Výhodou pri tejto spolupráci je široká pobočková sieť VB Leasingu. Každý diler Subaru tak má svoju kontaktnú pobočku a „svojho“ obchodníka z lízingovej spoločnosti. „A hoci to klient nevidí, obsluha zákazníka je spoločná,“ konštatuje obchodný riaditeľ.

Pri výbere typu financovania je podstatné, akým spôsobom chce zákazník daňovo zohľadniť vozidlo vo svojom účtovníctve. „Ak má záujem jednorazovo odpočítať celú výšku DPH, volí si úver, ak mu ide o postupné odpo-

čítanie dane, je pre neho výhodný produkt finančného lízingu. Privátni zákazníci využívajú produkt finančný lízing pre súkromné osoby, avšak klientela Subaru je z podstatnej väčšiny postavená na podnikateľoch, či už sú to živnostníci alebo obchodné spoločnosti.“ Samotné parametre produktu takisto závisia od preferencie klienta. „Vyberie si, či chce auto



„**Balík financovania vytvárame tak, aby bol komfortný, šitý na mieru zákazníka aj so zabezpečením dobrých poistných podmienok.**“



splatiť v štandardných mesačných splátkach, rozložených možno aj na dlhšie obdobie ako sú tri roky, alebo radšej v troch ročných. Všetko je to o hľadaní individuálneho riešenia, najvhodnejšieho pre klienta.“ Okrem našitia finančného produktu na požiadavky zákazníka je VB Leasing schopný vyjsť mu v ústrety aj v priebehu financovania, napríklad rozložiť ročnú platbu pri tretinkách do mesačných splátok.

Spoluprácu so Subaru hodnotí Boris Bojko ako veľmi dobrú, a to ako z pohľadu kooperácie s importérom, tak s dílermi. „Dílerská sieť nie je



príliš veľká, čo je určitou výhodou. Darí sa nám udržať rodinný duch spolupráce, v ktorého rámci sa snažíme mať čo najbližšie vzťahy s dílermi.“

#### OSOBNÁ SKÚSENOŠŤ

Okrem spolupráce v podobe financovania pozná Boris Bojko Subaru veľmi dobre aj z produktovej stránky: jeho služobným vozidlom je Legacy Touring Wagon. „Rozhodol som sa preň preto, že ma Subaru zaujalo ako značka, ktorá so sebou dlhodobo nesie pečať kvalitného vozidla, jeden z najlepších, ak nie úplne najlepší pohon všetkých kolies a veľmi zaujímavý boxer motor. Rád som preto využil možnosť aj takýmto spôsobom reprezentovať značku Subaru na Slovensku.“

Auto používa pol roka a hoci táto zima nebola extrémna, predsa len poskytla možnosť preveriť pohon všetkých kolies. „Mám chalupu na strednom Slovensku a v minulosti som bol nútený používať v zime reťaze. So Subaru mi táto starosť odpadla. Je príjemné vedieť, že sa môžem spoľahnúť na auto, ktoré takéto pomôcky nepotrebuje.“ A prečo si vybral kombi? „Som kombi pozitív, mám rodinu a keďže často cestujeme, využijem úložný priestor. Páči sa mi aj samotný dizajn kombíka.“

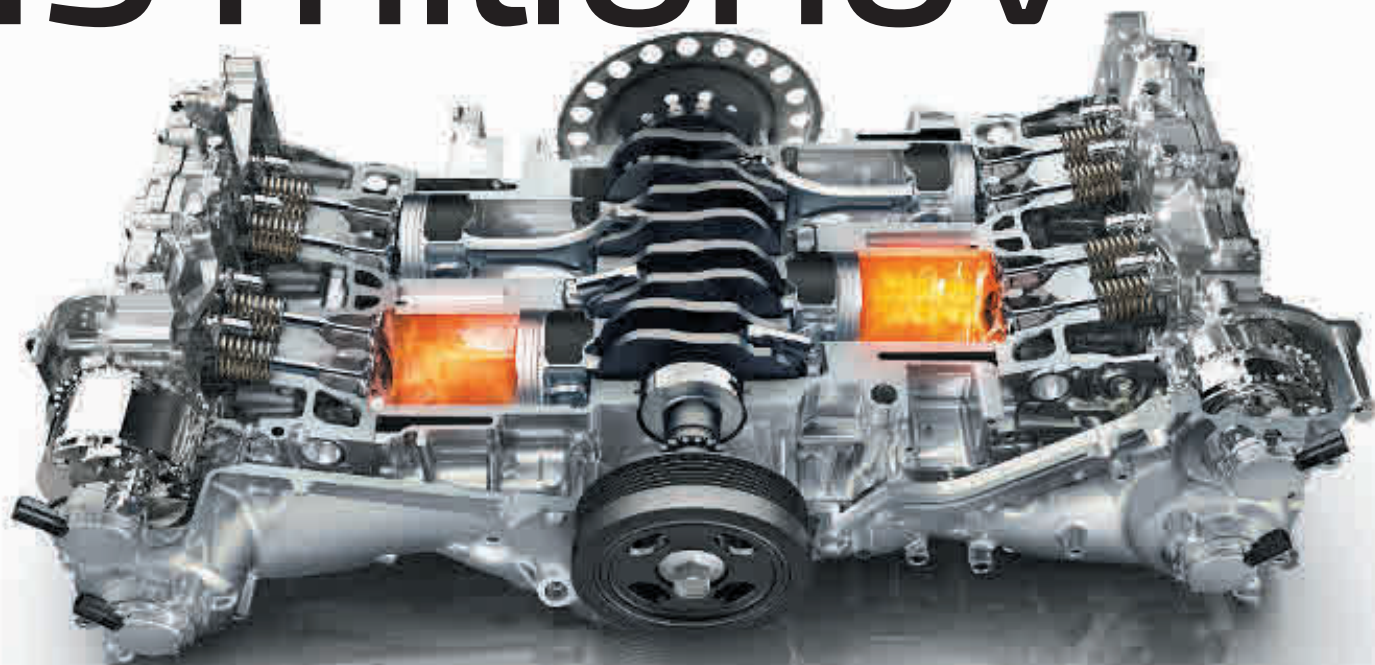
Obchodný riaditeľ VB Leasingu predtým jazdil väčšinou na automobiloch značiek Volkswagen Group, ktoré vystriedal takmer všetky,

a na vozidlách značky Ford. Subaru Legacy ho príjemne prekvapilo: „Subaru so sebou nesie niečo vlastné, špecifické a individuálne. Som s ním veľmi spokojný.“

## VB LEASING SK

VB Leasing SK oslávil vlni v septembri už 20. výročie svojho pôsobenia na slovenskom trhu. Je dlhodobo etablovanou a jednou z najdlhšie pôsobiacich lízingových spoločností u nás. Ako univerzálna lízingová spoločnosť sa špecializuje na financovanie hnutelného majetku, najmä osobných a úžitkových automobilov, nákladných vozidiel a ich príslušenstva, ako sú prívesy i návesy, ako aj strojov a zariadení. Okrem lízingu ponúka aj financovanie prostredníctvom úveru, pričom svoje služby poskytuje podnikateľom i súkromným osobám. Široká sieť vlastných pobočiek v rámci Slovenska umožňuje blízky kontakt s klientmi i obchodnými partnermi. K udržaniu silnej a stabilnej pozície na slovenskom lízingovom trhu pomáhajú spoločnosti VB Leasing SK skúsenosti i silné kapitálové zázemie materskej spoločnosti VB Leasing International Holding, GmbH.

# 15 miliónov



**Subaru oslavuje významné jubileum: vyrobilo už pätnásť miliónov motorov typu boxer.**

Subaru po prvý raz použilo vodou chladenú, štvorvalcovú pohonnú jednotku s hliníkovým blokom a horizontálne uloženými valcami v kompaktnom automobile Subaru 1000 v máji 1966. Šlo o konštrukčný rad EA52 a automobilka Subaru sa ním do povedomia odbornej aj laickej verejnosti zapísala ako fabrika, ktorá sa nebojí čeliť špecifickým konštrukčným výzvam v oblasti návrhu motorov typu boxer.

## AKO PĀSTE BOXERA

V horizontálne uloženom motore boxer sa symetricky rozmiestnené piesty pohybujú oproti sebe, čím vzájomne kompenzujú zotrvačné sily a motor ostáva v celom otáčkovom spektre pokojnejší. Tým znižuje aj nároky na uloženie v motorovom priestore, ktorého úlohou je účinne odfiltrovať prenos vibrácií z motora do skeletu karosérie. Mimochodom, pomenovanie motora „boxer“ vyplynulo z pohybu jeho piestov, pripomínajúceho pohyby pästí boxera pri zápase.

Výsledkom sú už spomínané nižšie vibrácie a vynikajúca vyváženosť pohyblivých častí

(v porovnaní s radovými motormi konkurencie). Plochá a nízky profil motora pomáha znížiť ťažisko automobilu, čo zvyšuje jazdnú stabilitu a ovládateľnosť. Počas 49 rokov výroby Subaru svoje boxer motory sústavne vylepšovalo s cieľom maximalizovať ich výhody.

## UNIKÁTNY BOXER DIESEL

Vzhľadom na benefity unikátnej konštrukcie sa Subaru rozhodlo ísť cestou technológie boxer aj pri dieselových pohonných jednotkách, reprezentovaných agregátom Subaru Boxer Diesel, uvedeným na trh v roku 2007. Aj v tomto



Pre rok 2015 prešiel Boxer Diesel rozsiahlymi konštrukčnými zmenami. Najmodernejšiu verziu nájdete vo faceliftovanom Foresteri.



V horizontálne uloženom motore boxer sa symetricky rozmiestnené piesty pohybujú oproti sebe, čím vzájomne kompenzujú zotrvačné sily.

prípade ide o unikátne riešenie naftového motora, aké dnes nepoužíva žiadna iná automobilka. Preto ho museli japonskí konštruktéri nakresliť doslova „na čistom liste papiera“. Zaujímavé je, že, na rozdiel od výrobcov konvenčných radových a vidlicových motorov, nemohli motorári automobilky Subaru siahnuť po bežných dodávateľoch príslušenstva, ale všetko museli navrhnuť a odskúšať vo vlastnej réžii. Agregát Boxer Diesel sa tak môže pochváliť niekoľkými unikátnymi riešeniami, ktoré nikde

hujú po dva vačkové hriadele poháňané zdvojenou rozvodovou reťazou, vyznačujúcou sa vysokou životnosťou. Osobitný prístup konštruktérov si vyžiadala aj návrh a umiestnenie turbodúchadla s premenlivou geometriou rozvádzacích lopatiek. Práve tie sa významnou mierou pričiňujú k výbornej pružnosti motora. Konštruktéri Subaru však nespia na vavrínoch a agregát Boxer Diesel neustále zdokonaľujú. Pre rok 2015 prešiel rozsiahlymi konštrukčnými zmenami, ktoré sú podrobnejšie opísané v článku o modernizovanom Foresteri.

### OD ATMOSFÉRY K TURBU

Rovnakú pozornosť ako naftovým venujú vývojári značky Subaru aj benzínovým motorom. Najnovšími vývojovými stupňami pri benzínových motoroch sú konštrukčné rady FB25 (atmosférický motor s objemom 2,5 l v modeli Outback 2015) či FB20 (atmosférický motor s objemom 2,0 l).

Už menší dvojliter sa vyznačuje nadštandardnou konfiguráciou (zdvih až o 6 mm väčší ako vrta-

výfukových ventilov AVCS (Active Valve Control System) a sústava vírivých klapiek v sacom potrubí TGV (Tumble Generated Valve). Tá pomocou prítvárania klapiek a vírenia nasávanej zmesi pri nízkych otáčkach zlepšuje objemovú účinnosť motora. Z hľadiska emisií je dôležitý aj nový termomanažment zabezpečujúci rýchlejší ohrev agregátu na prevádzkovú teplotu pomocou dvoch chladiacich okruhov – osobitne pre blok aj hlavy motora.

Najnovšie boxer motory majú označenie DIT (Direct Injection Turbo), z ktorého je zrejmé, že využívajú priame vstrekovanie benzínu kombinované s prepĺňaním. Využitie priameho vstrekovania a turbu umožnilo dostať z objemu 1,6 litra výkon 125 kW (170 k) a z dvojlitrového motora dokonca až 221 kW (300 k)! Krútiaci moment dvojlitra s hodnotou 400 Nm je pre túto objemovú triedu nadpriemerný, spotreba takto výkonného agregátu je pritom iba 7,6 l/100 km. Menšia jedna šesťka si na sto kilometrov vypýta iba striedmych 5,8 litra.



Značka po prvý raz použila pohonnú jednotku s horizontálne uloženými valcami v kompaktnom automobile Subaru 1000 v máji 1966.

inde nenájdete. Jedným z príkladov sú aj špeciálne krátke vstrekovače priameho vstrekovania nafty common-rail.

Štvorcová konfigurácia motora (rovnako veľký zdvih aj vírtanie) pritom agregátu Boxer Diesel zaručuje výborný kompromis medzi záťahom z nízkych otáčok a zároveň ochotou vytáčať sa až k červenému polu otáčkomera. Zvukovým prejavom sa tak tento špecifický turbodiesel približuje skôr k radovým šesťvalcom konkurencie.

Z technologického hľadiska je zaujímavé aj použitie technológie MMC (Metal Matrix Composite) pri výrobe ložiskových paniev určených pre uloženie kľukového hriadeľa (ten ruje v piatich ložiskách). Obidve hlavy valcov obsa-

nie), čo je najmä pri atmosféricky plnených motoroch mimoriadne dôležité pre dosahovanie dobrej pružnosti v nízkych otáčkach. Tá sa zároveň stará o nízku prevádzkovú spotrebu a z toho vyplývajúce malé emisie motora. Napriek vyššiemu zdvihu pritom zástavbové rozmery motora ostávajú na podobnej úrovni ako pri nízkozdvihovom predchodcovi s kódovým označením EJ20. Konštruktérom sa to, okrem iného, podarilo dosiahnuť aj použitím asymetrických ojníc delených trhaním a dvojdielných hláv motora. Aj tu sú rozvody hnané bezúdržbovou reťazou. Pružnosť benzínových motorov zvyšuje aj plynulé časovanie sacích aj

## 14 MILIÓNOV ÁUT S AWD

Ďalší historický míľnik dosiahlo Subaru v januári 2015, kedy prekonal hranicu 14 miliónov vyrobených áut s pohonom všetkých kolies. Po prvý raz ho použilo v modeli Leone 4WD kombi, ktorý bol uvedený na trh v septembri 1972.

Symetrické AWD je dnes jednou z kľúčových technológií Subaru. Je zárukou bezpečnosti, ale zároveň radosti z jazdy, keďže zabezpečuje stabilitu i pri vysokých rýchlostiach a vynikajúcu ovládateľnosť v zákrutách. Systém pohonu všetkých kolies, vyvinutý Subaru a priebežne zdokonaľovaný, navyše umožňuje vyvážené rozloženie hmotnosti. Hnací reťazec je totiž spolu s pozdĺžne uloženým boxer motorom umiestnený symetricky v stredovej osi vozidla.



# V srdci mi bije boxer



**Prestahovanie na novú adresu prinieslo prievidskému dilerstvu Subaru nárast klientely i objemu servisných prác. Rastíme aj vďaka intenzívnej práci so zákazníkmi, hovorí majiteľ firmy PROFIN CAR a zanietený subarista Zolo Kladivík.**

Prievidské dilerstvo Subaru len tak ľahko neprehliadnete, nachádza sa na exponovanom mieste na hlavnom ťahu mestom. Priestranný a vzdušný showroom, nabitý autami, ponúka i príjemné miesto na posedenie so zákazníkmi a dokonca aj detský kútik. Subaru sa „v novom“ predáva tretí rok, ale v Prievidzi má za sebou dlhú históriu. Zákazníci v regióne značku i jej zastúpenie dobre poznajú. Zmena mu rozhodne prospela. „V novom showroome nám rapidne narastá návštevnosť klientely, je to oveľa lepšie ako na predchádzajúcom mieste,“ konštatuje majiteľ dilerstva Zolo Kladivík. „Čísla predaja hovoria o progrese, rastie aj servis, klientela sa nabaľuje.“ Dlhodobé budovanie dobrého mena firmy PROFIN CAR i značky Subaru sa teda rozhodne vyplatilo. „Sústredujeme sa na predaj v regióne, no nebránime sa, keď referenčne zavolá známy nášho známeho a kúpi si auto u nás. Na servis k nám chodia klienti aj z oblastí mimo nášho regiónu. Sú spokojní. To asi hovorí za všetko.

Dostanú stopercentný servis, náhradné vozidlo či iné benefity,“ hovorí majiteľ, ktorý nesedí zaktvorený v kancelárii. Ak nevybavuje záležitosti mimo firmy, vždy ho nájdete priamo v showroome. „Mám rád akciu a komunikáciu s ľuďmi.“ Podporu má i v zabehnutom a stabilizovanom pracovnom tíme.

## TESTOVANIE NA ZJAZDOVKÁCH

Najpredávanejšími modelmi v prievidskom zastúpení Subaru sú XV a Forester. Prevažujú benzínové motorizácie. „Už pri prezentácii vozidiel zákazníkom dávam dôraz na to, aby si správne vybrali. Ak potrebujú auto so silou pri nízkych otáčkach a jazdia na dlhé trasy, je pre nich Boxer Diesel výbornou voľbou. Na kratšie trasy, do mesta či brnkanie po okreskách odporúčam benzínový motor. Vždy predávam na základe mojich vlastných skúseností: autá jazdím, vždy som ich jazdil a viem ich porovnať. Ak je však niekto pevne rozhodnutý, nie som tu na to, aby som ho presvedčal - poprajem mu veľa



**Akvizícia zákazníkov je dôležitá, no zásadným faktorom pri predaji Subaru je testovacia jazda, hovorí Zolo Kladivík.**

šťastných kilometrov, pretože bude určite spokojný, keď si kúpil Subaru.“

Pri Subaru je dôležitým faktorom predaja testovacia jazda. Zolo Kladivík sa už so zákazníkmi vozil aj po zjazdovkách. „Tento recept funguje a je presvedčivý,“ dodáva. Nečaká, že klienti prídu za ním, ak je to potrebné, vyráža za nimi. „Mal som klienta, ktorý má chatu vo Valčianskej doline. Zvykol zaparkovať pri ceste a išiel kilometer a pol



pešo, keďže sa tam autom nedostal. Prišiel som, naložil som ho do Forestera, krásne sme prešli až k chate - a dostal som objednávku na tri autá.”

možného, čo sa v zahraničí vyplatí. Zákazníkovi však nasľubujú a negarantujú absolútne nič. Priekupníkov preto nazývam naším tried-

odstránime. Pod takéto auto sa môžem podpísať, môžem ho predať ďalej so zárukou s tým, že s ním nebudem mať potenciálny problém.”



Každý model auta sa v Prievdzi dá vyskúšať, PROFIN CAR zabezpečuje i výkup jazdených Subaru.

Subaru sa totiž podľa neho nedajú predávať od stola, po telefóne ani mailom. „Jedným z hlavných atribútov je vyskúšať si auto a jeho jazdné vlastnosti. Ľudia sú potom nadšení. A keďže Forester treba predsa len aj trochu zablatiť, chodíme sa previezť aj do terénu ☺. Hoci je to SUV a nie offroad, oproti iným autám má veľkú rezervu.”

### NOVINKY POMÔŽU RASTU

Výrazný nárast predaja očakáva majiteľ PROFIN CARU od nového Outbacku. „Ak by mu niekto chcel niečo vytýkať, dovoľm si povedať, že sa absolútne nevyzná v autách. Ide o top produkt v tomto segmente. Dostať toľko muziky za takéto peniaze, to v prémiovom crossoveri nemá obdoby.” Aj preto štartuje propagáciu Outbacku v regionálnych médiách, či už v rádiách alebo printoch.

Ďalším novým modelom, rozširujúcim portfólio Subaru, bude Levorg. „Určite má potenciál – u nás naň čakajú zákazníci, ktorí ho chcú napriek tomu, že ešte nepoznajú cenu. Auto má výborné referencie a testy hovoria za všetko: bude to výborný produkt. Bude ľahké, bude skvele jazdiť aj s menším motorom,” spresňuje Zolo Kladvík.

### TRIEDNY NEPRIATEL

V prievdzskom revíre, podobne ako všade na Slovensku, šarapatia individuálni dovozcovia. „Nie sú to predajcovia Subaru, ale všetkého



Na servis chodia do Prievdže klienti aj z oblastí mimo regiónu. Sú spokojní, pretože dostanú stopercentnú službu, ako aj náhradné vozidlo či iné benefity.

nym nepriateľom,” hovorí majiteľ dílerstva. „Zákazník si bez problémov zistí informácie na webe, no je dobré, ak si ich príde overiť k nám. My vyložíme karty na stôl, vysvetlíme, že za dovoz a registráciu zaplatí, musí absolvovať byrokraciu. Navyše ho čakajú drahšie popredajné služby. My našim zákazníkom poskytujeme rôzne benefity a zľavy na náhradné diely. Klient vtedy vidí, že úspora päťsto či tisíc eur pri kúpe sa mu v konečnom dôsledku vôbec nevyplatí a väčšinou ho presvedčíme pre nákup vozidla u nás.” PROFIN CAR má nastavené procesy aj pre program jazdených vozidiel. Od klientov ich vykupuje, takže im odpadajú starosti s odpredajom na trhu jazdeniek, ktorý na Slovensku nie je vždy čistým biznisom. „Najradšej vykupujeme autá s kompletnou servisnou históriou u nás, no ak v našej firme neboli servisované, urobíme komplexnú technickú prehliadku a údržbu, určíme životnosť primárnych častí a prípadné problémy

### SUBARISTA SRDCOM AJ ROZUMOM

„Ak sa raz stanete subaristom, viete, že ste iný. Boxer motor vám búcha v srdiečku, Subaru sa stane vaším DNA,” hovorí Zolo Kladvík. „Subaristi sú klan, s autami sú spokojní, pretože ide o špičkový produkt. Potom záleží už len na nás, ako sa o nich postaráme v popredaji. Ak ich neklameme a splníme naše štandardy – hoci sa vždy pre nich snažíme urobiť niečo viac – zostávajú verní značke aj pri kúpe ďalšieho vozidla.” A ako každý subarista, aj Zolo Kladvík má svoje top autá, medzi ktorými kralujú kupé BRZ a supervýkonné WRX STI. „Sú to moje srdcovky, ale aj výzvy: v najbližšom období ich chcem rozjazdiť a potom predať. Viem, že budem zatínať zuby, ale budem sa s tým biť ☺.”



”  
Vždy predávam na základe mojich vlastných skúseností: autá jazdím a viem ich porovnať.

Zolo Kladvík,  
majiteľ, PROFIN CAR

Majiteľ PROFIN CARU je však na bitku o zákazníka zvyknutý. „Musíme bojovať o každého klienta. Potenciál máme, chceli by sme predávať sto áut ročne. Sme personálne i technologicky pripravení na trojnásobné zvýšenie objemu predaja a servisných prác. Intenzívne pracujeme na tom, aby sme ciele oslovili skupinu potenciálnych klientov a priviedli ich k nám. Chce to len makať, pracovať so zákazníkmi, byť marketingovo orientovaný a využívať moderné metódy na ich akvizíciu.”

# Na dvoch frontoch



**Subaru v tomto roku zaútočí na dvoch frontoch: WRX STI bude bojovať na 24-hodinovke na Nürburgringu, BRZ GT300 sa pobije o pozície v seriáli Super GT. Na autosalóne v Tokiu však značka ukázala aj športové koncepty štandardných modelov.**

stal spĺňať regule FIA pre domáce majstrovstvá krajiny. Vzhľadom na rastúci záujem fanúšikov i popularitu televíznych prenosov do mnohých ázijských krajín však cesta späť nebola možná, takže sa preteky v roku 2004 premenovali na Super GT Series. Manažérom tímu Subaru bude v tomto roku Hideharu Tacumi, jazdcami Takuto Iguči a nový pilot Hideki Yamauchi.

## WRX STI NA LEGENDÁRNEJ NORDSCHLEIFE

S modelom WRX STI nastúpi tím Subaru na spektakulárnu 24-hodinovku, ktorá sa uskutoční v dňoch 14. až 17. mája na nemeckom Nürburgringu. Celých 24 hodín budú autá krúžiť po 25-kilometrovom okruhu, ktorý je kombináciou Severnej slučky a trate pre Grand Prix Formuly 1.

V seriáli Super GT zaútočí beštia menom BRZ GT300. Hoci základná konštrukcia s motorom vpredú a pohonom zadných kolies je rovnaká ako pri produkčnom kupé BRZ, množstvo aerodynamických zmien, obrovské zadné krídlo a zadný difúzor, ako aj rozšírená karoséria zabezpečujú extrémny prítlak a vynikajúce schopnosti v zákrutách. Seriál Super GT je top kategóriou motoristického športu v Japonsku. Jeho história sa píše od roku 1993, kedy sa začal ako JGTC – Majstrovstvá Japonska cestovných automobilov. Neskôr sa však rozšíril aj do Číny a Malajzie, takže pre-



Beštia BRZ GT300 má základnú konštrukciu s motorom vpredú a pohonom zadných kolies ako produkčné kupé BRZ, doplnenú množstvom aerodynamických zmien, obrovským zadným krídlom a monštruóznym difúzorom.



BRZ GT300 dostalo pre sezónu 2015 pneumatiky Dunlop, ktoré sa tímu osvedčili na 24-hodinovke na Nürburgringu.

Celý deň a celá noc na kolesách vždy núti tímy siahnúť na dno fyzických síl a dokonale preverí techniku áut. V tomto roku bude súperiť viac ako 200 vozidiel, v ktorých sa bude striedať zhruba 700 pilotov, pričom sa proti Subaru postavia značky ako Mercedes-Benz, Audi, BMW či Porsche. Tieto legendárne preteky, ktoré sú zároveň trojdňovou nonstop párty pre fanúšikov, sa konajú už od roku 1970.

Subaru zabojuje v pretekoch superlatívov po ôsmy raz. Špeciál postavený na základe WRX STI má upravenú aerodynamiku, zvýšený výkon motora a takisto spevnený skelet karosérie. Pilotom by malo pomôcť ľavostranné riadenie, doteraz jazdili s volantom napravo ako v Japonsku. Tímovým manažérom bude rovnako ako v seriáli Super GT Hideharu Tacumi, pilotmi Sasaki (Japonsko), Lasée (Nemecko), van Dam (Holandsko) a nováčik v tíme Tim Schrick (Nemecko), ktorý však nie je žiadnym zelenáčom: tento pretekár a populárny športový moderátor v roku 2014 zvíťazil vo vytrvalostných majstrovstvách VLN na Nürburgringu.



Špeciál pre Nürburgring, postavený na základe WRX STI, má upravenú aerodynamiku, zvýšený výkon motora a takisto spevnený skelet karosérie.



Novým pilotom v tíme Subaru je Tim Schrick. Tento pretekár a populárny nemecký športový moderátor v roku 2014 zvíťazil vo vytrvalostných majstrovstvách VLN na Nürburgringu.

SUBARU  
WRX STI  
NBR  
CHALLENGE  
2015

# Z Londýna

Foto: Jess Watt



# do Ulanbátaru

**Jess aj Corinne sú dobrodružky, obe Kanadanky doteraz precestovali 154 krajín. Majú za sebou prechod Čínou, Mongolskom a Sibírou s batohmi na chrbte, ale aj štyritisíc-kilometrovú cestu naprieč indickým subkontinentom. Keď sa do počuli o Mongolia Charity Rally, hneď padlo rozhodnutie zúčastniť sa. Jasná bola aj voľba automobilu, ktorý im pomôže zdolať nástrahy ciest i divočiny: to zvládne iba Subaru.**

**M**yšlienku treba dotiahnuť do konca. Obe dámy, Corinne Copreni a Jess Watt, preto v januári 2014 kontaktovali predstaviteľov Subaru Europe. Cestovatelky im prostredníctvom videokonferencie prezentovali svoj plán a požiadali o auto, ktoré by

bolo schopné „prežiť“ vyše 30 tisíc km cesty zďaleka nie len po diaľniciach. Tvrdých vyjednávačov zo Subaru nadchol plán cestovateliek - a pravdepodobne zapôsobil aj fakt, že na dobrodružnú výpravu sa chcú vybrať dve ženy, pretože po mesiaci prišla priaz-

nivá odpoveď zároveň s ponukou poskytnúť úplne nové Subaru XV, vybavené 1,6-litrovým benzínovým motorom boxer so symetrickým pohonom 4x4, ochranným krytom prednej časti a zosilnenou ochranou podvozka, čo sa v ázijských kamenistých, hrboľatých terénoch ukázalo ako veľmi predvídateľné. Medzitým sa výprava rozšírila o ďalších troch členov – ku Jess a Corinne pribudli kamarátka Elly a dvaja muži – Mitch a Jess. To znamenalo potrebu zohnať ďalšie vozidlo. Výprava to vyriešila jednoducho: cez eBay kúpila Subaru Outback s rokom výroby 2002.

## POL ROKA NA VÍZA

Štvormesačný výlet do ázijských končín si vyžaduje veľkú dávku trpezlivosti a sarkazmu, ktoré sa vám zídu predovšetkým pri vybavovaní žiadostí o vstupné víza. Máte tak jedinečnú príle-



Slovensko sa zapísalo do povedomia cestovateľiek predovšetkým ako krajina, v ktorej je potrebné kupovať drahú diaľničnú známku, hoci po diaľnici prejdete len „zopár kilometrov“, ulice majú bláznivé názvy a je tam neľahké zohnať v letnej horúčave ľad.

## CEZ BRATISLAVU K JADRANU A NA BALKÁN

Dvadsiateho júla nabrala výprava východný kurz z Belgicka cez Luxembursko do Nemecka. V Norimbergu sa po stretnutí so šéfom nemeckého importéra Subaru prejavili zažívacie ťažkosti po kaloricky mimoriadne bohatej tradičnej bavorskej večeri. Nasledoval presun do Čiech a vytriezvenie z omylu, že na benzínkach sa bude platiť korunami menej ako eurami. Ako bolestné poslúžilo lacné a vynikajúce české pivo, ktorým cestovatelia, oslnení nádherou Prahou, zalievali nezdravé, ale chutné české národné jedlá. Zo Stovežatej potom vyrazila výprava ďalej na východ, na Slovensko. To sa zapísalo do povedomia cestovateľov predovšetkým ako krajina, v ktorej je potrebné kupovať drahú

žitosť porovnať úroveň byrokracie v 32 krajinách. Vo väčšine z nich musíte k žiadosti priložiť aj písomné pozvanie. Dá sa to vyriešiť cez národnú turistickú agentúru, ale stojí to neuveriteľné množstvo času a peňazí (20 až 80 amerických dolárov na osobu a krajinu).

Takže rada pre potenciálnych záujemcov o podobný výlet od tých, čo to už majú za sebou: rezervujte si na vybavovanie víz nejakého pol roka navyše. Ak to zvládnete, zvládnete aj dobrodružnú cestu. Tak ako naši cestovatelia, ktorí sa z rôznych kútov amerického kontinentu stretli začiatkom júla 2014 v Londýne.

V Anglicku vyzdvihli zakúpený Outback, ktorý síce vyzeral úžasne, podrobnejšia prehliadka však odhalila nutnosť okamžitej výmeny takmer nefunkčných brzd. Po odstránení nedostatkov poslali auto trajektom cez Kanál a vyzdvihli ho v Bruseli. Druhé Subaru putovalo do belgickej metropoly z francúzskeho Dunquerque, kde sa po krste fľašou sektu a spoločnom foto veľké dobrodružstvo aj začalo.



V Bratislave stihli Jess a Corinne obdivovať Modrý kostolík, prezidentský palác, všimnúť si množstvo krčiem a dať si jedno chladené pivo s výhľadom na krásny modrý Dunaj.





nou večerou“, obsahujúcou okrem iného „52 kusov pomfritiek s vypráženými, ale studenými kúskami mäsa, to všetko zaliate majonézou“. Nuž, zdá sa, že vyhlásená maďarská kuchyňa bola na kanadské žalúdky jednoducho príliš...

Po presune do Rumunska boli najintenzívnejšími zážitkami nefungujúce GPS, slabý, miestami žiaden telefonný signál a policajné kontroly s radarmi na každom kroku, striedajúce sa príležitosti zinkasovať vás, pokiaľ prekročíte všeobecne predpísanú štyridsiatku...a množstvo túlavých psov, ktoré výpravu sprevádzali až na bulharské hranice.

### PEČENÉ JAHŇA, VODKA A ĎALŠIE GURMÁNSKE VRCHOLY

Začiatok augusta zastihol výpravu užívajúcu si dva dni slnko a more v bulharskom Nesebare. Po oddychu zamierili obe Subaru ďalej na juh ku gréckym hraniciam. Po vstupe do krajiny Helénov zaujalo cestovateľov veľké množstvo opustených tankovacích staníc, čo narušilo prejazd Peloponézom, ktorý trval dva dni a skončil v tureckom Istanbule. V metropole si výprava dovolila vypustiť návštevu klasických atrakcií ako Hagia Sofia (keďže všetci členovia už v Istanbule boli predtým) a sústredila sa na miestnu kuchyňu a nákupy oblečenia v butikoch v okolí Veľkého bazáru.

Potom už cestovatelia zamierili pozdĺž Čierneho mora do Kapadócie, kde v jednom pokojnom kempu priamo na kamenistej pláži naďa-

diaľničnú známku, hoci po diaľnici prejdete len „zopár kilometrov“, ulice majú bláznivé názvy a je tam neľahké zohnať v letnej horúčave ľad.

V Bratislave stihli akurát obdivovať Modrý kostolík, prezidentský palác, všimnúť si množstvo krčiem a dať si jedno chladené pivo s výhľadom na krásny modrý Dunaj, ale potom už nabrali južný kurz na Rakúsko. A keď po prechode Alpami dorazili do talianskeho Terstu, zistili, že majú za sebou prvý týždeň svojej súkromnej rally, počas ktorého strávili v aute priemerne osem hodín denne a videli veľa krásneho.

Z Terstu sa výprava vydala cez Slovinsko do Chorvátska, kde ich očarila (tak ako každoročne množstvo Slovákov) cesta po pobreží až do Splitu a ešte južnejšie do Čiernej Hory. Čaro Jadranu začalo blednúť, keď vozy zamierili do vnútrozemia cez Sarajevo a Belehrad až do Maďarska, kde boli konfrontovaní s „mizer-





Tri nasledujúce dni vyplnili výlety do hôr a gur-mánske posedenia, ktoré vyvrcholili v poslednú noc, ktorá priniesla desivé hodovanie s plátkami miestnych syrov, šalátmi, jogurtom, kurencami, zeleninou, chlebom - to všetko skôr, než sa na stoloch zjavilo pečené jahňa...a tri fľaše vodky...nuž, ťažko na takú pohostinnú krajinu zabudnúť... Nebolo ľahké rozlúčiť sa so zemou zaslúbenou, ale cestovateľské plány boli neúprosne - na obzore sa črtal Azerbajdžan... Výprava prekročila hranicu oproti očakávaniám hladšie - celá procedúra trvala ani nie hodinu - a o deň neskôr zakotvila o tristo kilometrov ďalej v hlavnom meste Baku. Autá potrebovali vymeniť olej a cestovatelia dobiť baterky. Navyše

bili na španielsky pár, ktorého cestovné plány sa vzácné zhodovali s výpravou tímu Subaru. Na ceste ku gruzínskym hraniciam potom minuli osamelého Brita, ktorý si plnil vlastné plány - odviezť sa na bicykli z Londýna do Singapuru.

Na hraničnom priechode strávili asi štyri hodiny čakaním v nekonečnom rade áut a autobusov, aby vpád na Kaukaz napokon oslávili výborným gruzínskym pivom. Vozidlá nakoniec šťastne dorazili do Batumi a cestovatelia mohli začať s ochutnávkou vychýreného gruzínskeho vína. Gruzínsko si výprava jednoducho zamilovala. Podľa slov cestovateľov to spôsobilo výborné víno a jedlo, mimoriadne srdeční ľudia, čarokrásna krajina a nízke náklady. Hneď po presune do Tbilisi vyvolala v Kanadancoch mohutný dojem cena za večeru pre šesť osôb presne desať dolárov, vrátane prepitného.



bolo potrebné zohnať vstupné víza do Turkmenistanu. Nevyspytateľné úradné hodiny na turkménskej ambasáde spôsobili predĺženie pobytu v predraženom Baku o ďalšie tri dni, vyplnené výletmi do okolia a domácimi prácami ako pranie či oprava obuvi.

#### VEZIETE DROGY ALEBO JADROVÉ BOMBY?

Na obe Subaru čakal trajekt, ktorý ich mal prepraviť cez Kaspické more. Nalodeniu predchádzala nervy drásajúca tortúra merania a váženia vozov. Zhruba po piatich hodinách ceremónií a platbe 700 dolárov za auto sa začalo nalodovanie. Na palubu sa polomŕtvi pasažieri dostali po polnoci, trajekt vyplával o tri



hodiny neskôr. Do Turkmenbaši dorazila loď o šiestej večer - ešte stále bolo nejakých 38 stupňov v tieni. Nasledovalo vylodenie, čo znamenalo prejsť v priebehu štyroch hodín cez dvadsať kontrolných stanovišť, zaplatiť 165 dolárov poplatkov za auto, absolvovať starostlivú prehliadku a odpovedať na otázky typu: Veziete zbrane, drogy, lieky, rakety, jadrové bomby?...cestovanie to jednoducho nie sú len krásne zážitky...

V prístave Turkmenbaši zaujali cestovateľov ženy zahalené v krásnych dlhých farebných odevoch, ktorým očividne nevadilo 41 stupňov v tieni. Ešte väčší dojem ale na nich urobila cena benzínu – dvadsať centov za liter.

Výprava pokračovala na juhovýchod púšťou ďalej k Ašchabadu. Prechod púšťou vôbec ne-



Brána do pekla v Darvaze, sopka plná tancujúcich plameňov, chrliaca metánové bomby, urobila na cestovateľky dojem.



ulice boli cez deň úplne vyľudnené, nepočítajúc robotníkov zametajúcich a čistiacich mramorom dláždené námestia. Po ubytovaní nasledoval výlet k len 20 km vzdialenej iránskej hranici. Na druhý deň na cestovateľov čakala známa Brána do pekla v Darvaze, čo je sopka plná tancujúcich plameňov, chrliaca metánové bomby. Urobilo to dojem. Po ceste postrelali niekoľko ťavích karaván a tankovali na jednej z mála čerpačích staníc nielen plné nádrže, ale aj ďalších 40 litrov do bandasiiek, pretože informácie hovorili, že sieť staníc v susednom Uzbekistane je riedka a kvalita palív mizerná. Ďalší dojem urobila na dobrodruhov sedemdesiatosemročná (!) Nemka Heidi, ktorá pri svojom sólo putovaní okolo sveta celkom nezvládla pieskový nános na

bol nudný, čo bola zásluha jednak niekoľkých púštnych búrok a jednak havárie kamiónu, ktorý nabehol na pieskovú dunu. Tá ho nasmerovala rovno na prvé z oboch Subaru, ktorému sa podaril vyhýbací manéver do pruhu v protismere, ktorý bol našťastie práve prázdny, a následne úplne mimo vozovku. Až po niekoľkých minútach jazdy v teréne sa podarilo vrátiť späť cestu. Pošramotené nervy si cestovatelia ošetrili osviežujúcim kúpeľom v neďalekom podzemnom jazere so sírovou vodou s teplotou 37 stupňov a večerou pod hviezdami v hostinci na kobercoch s grilovanou jahňacinou a pivom.

Na druhý deň výprava dorazila do Ašchabadu s udávanou miliónovou populáciou. Napodiv,

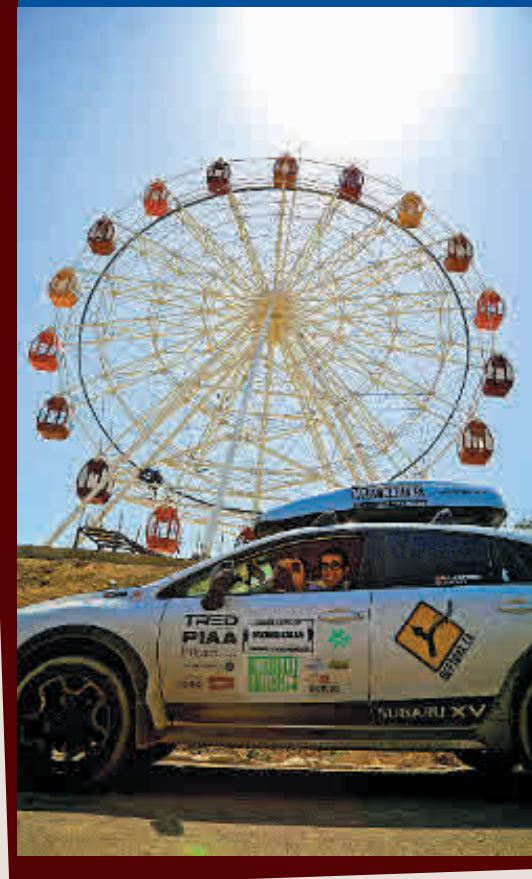


Pre veľké bolesti po páde musela zranená Jess v Dušanbe vyhľadať lekára. Tadžická nemocnica a jej vybavenie síce nevzbudzovali dôveru, ale ošetrovanie bolo na úrovni.





Nezničiteľné Subaru: Od nového XV by sme to čakali, ale trasu Londýn – Ulanbátar v pohode zvládol aj Outback, vyrobený v roku 2002!



ceste, ocitla sa so svojím nádherným Hudsonom rok výroby 1930 v dune mimo vozovky a musela tak v turkménskej púšti čakať na pomoc z Kanady...

#### VYŠETROVANIE PRE ZUBNÚ KEFKU

Druhý deň ráno výprava prekročila hranice Uzbekistanu. Kontrola batožín bola viac než





dôkladná. Najviac otázok sa týkalo každého jedného lieku, každej jednej pilulky a cestovatelia museli vynaložiť veľa úsilia na to, aby úrady presvedčili, že nie sú pašeráci narkotík.

ré obrátilo, výprava bola vpustená a zamierila k miestam, ktoré ešte v sedemdesiatych rokoch minulého storočia omývalo dnes už suché Aralské more. Pátranie bohužiaľ potvrdilo

napokon dotankovať za vskutku nekresťanské peniaze podarilo.

Večer cestovatelia strávili v spoločnosti dvoch Britov cestujúcich okolo sveta, Japonca s rovnakými ambíciami cestujúceho na motocykli a dvoch Francúzov – cyklistov. Potom už Subaru vyrazili smerom k starobylej Buchare a 2700 rokov starému Samarkandu, ktoré očarili svojimi minaretmi, modrým keramickým obkladmi, čajovňami, hodvábom a kobercami. Končil sa august a september sľubujúci ďalšie zážitky v Tadžikistane sa začínať.



Kontrola pod röntgenom navyše odhalila elektrickú zubnú kefku, čo iniciovalo ďalšie kolo vyšetrovania. Napokon sa všetko na dob-

chmúrne zvesti a viedlo k zisteniu, že v Uzbekistane trh s pohonnými hmotami neexistuje – iba čierny trh. V starobylom meste Chiva sa

### HORE NA STRECHU SVETA A DOLE DO CIEĽA

Na cestovateľov čakal úmorný deň presunu k tadžickým hraniciam s minimom šancí zdo- lať trasu na jednu nádrž. Osud však ukázal vládnejšiu tvár a ponúkol výprave akýsi dom plný pohonných hmôt, hoci otáznej kvality. Šťastne však dorazili k hranici, kde ich čakala podobná kontrolná tortúra ako pri vstupe do Uzbekistanu.

V rámci čakania Jess zakopla o ťažné lano spájajúce obe autá, spadla na tvár a škaredo sa poranila aj na lakti. Po hodinách kontrol na pália- com ázijskom slnku prišlo vykúpenie. Po vstupe na tadžické územie zaľúkal vetriák a do cesty sa im postavila ultramoderná čerpacia stanica s kvalitným palivom a vychladeným pi-

vom. Po príchode do hlavného mesta Dušanbe mala zranená Jess veľké bolesti a musela vyhľadať lekára. Tadžická nemocnica a jej vybavenie síce nevzbudzovali dôveru, ale ošetrenie bolo na úrovni a celé, vrátane röntgenových snímok a liekov a kalcia, stálo 65 kanadských dolárov.

### VEĽKÉ FINÁLE

Stav Jess sa rapídne zlepšil a tak výprava druhý deň vyrazila v ústretu majestátnemu Pamíru.

pokon všetci spali ako zabíť. Ráno klesla teplota pod nulu a tak cestovatelia museli vytiahnuť zimnú garderóbu. Výprava pokračovala ešte vyššie - k najvyššie položenému jazeru na svete, belasému Kara-kol vo výške 4600 metrov nad morom, a ďalej pozdĺž hranice s Čínou, lemovanou kilometrami ostnatého drôtu až k hraniciam s Kirgizskom.

Tentoraz bol prechod cez čiaru bezbolestný, trval len dve hodiny, k čomu určite prispeli da-

četné krámy ponúkajúce konské mäso. Keď výprava dorazila do Almaty na úpätí pohoria Ťanšan, cestovatelia navštívili miestne autocentrum Subaru. Autá prešli technickou kontrolou, dostali nový olej a cestovatelia raňajky. Čakala na nich posledná etapa výletu: prechod na sever do Ruska a potom k mongolským hraniciam, kde ich očarila divoká krása Altajských hôr. Zvyšok cesty ubehol bez problémov a aj silných zážitkov ubudlo.



**Radosť v cieľi: Po štyroch mesiacoch a vyše 17 000 kilometroch na cestách i necestách dorazila výprava do Ulanbátaru. XV sa vybralo na cestu späť do Európy, po Outbacku sa len zaprášilo: kúpil si ho člen mongolského Subaru Fan klubu.**

Na prejazd touto diaľnicou je potrebné špeciálne povolenie, čo znamenalo celý jeden deň strávený na polícii, ale stálo to zato. Adrenalinová jazda po diaľnici „na Strechu sveta“ bola úžasným zážitkom a napokon šťastne skončila v dedinke Jolandi vo výške 3700 metrov nad morom. Teplota klesla na päť stupňov, postupne sa prejavoval aj nedostatok kyslíka, ale na-

rované odznaky a predovšetkým kanadské cigarety. Cesta klesala a klesala a plynulosť jazdy narušovali len početné stáda oviec, kôz, koní, či dobytky. Výprava napokon šťastne zakotvila v meste Oš vo výške 1000 m n.m. pri teplote 26 stupňov. Bol čas oddýchnuť si, usporiadať si v hlavách zážitky a vyraziť do poslednej etapy. Cestovatelia mierili ďalej na sever. Míňali po-

Po štyroch mesiacoch a vyše 17 tisíc kilometroch na cestách dorazili obe Subaru do mongolského Ulanbátaru. XV putovalo na technickú kontrolu pred spätočnou cestou, Outback si kúpil člen mongolského Subaru Fan klubu. Jess s Corinne sa rozlúčili so svojimi priateľmi a začali plánovať ďalší pozoruhodný výlet. Nechajme sa prekvapiť...

# Feng Shui a symboly

**Do moderného dizajnu interiérov stále viac prenikajú východné symboly a dekorácie, ktoré pôsobia exotickým dojmom a dodávajú minimalistickému dizajnu „etno“ punc. Málokedy však presne vieme, čo znamenajú, jednoducho si ich kúpime a uložíme na poličku. Vo Feng Shui však majú symboly svoj konkrétny zmysel a ak ich vhodne umiestnime, môžu podporovať naše zdravie, peniaze, vzťahy či duchovný rozvoj...**

Symbol nepracuje sám osebe, čiže nebudeme zaručene bohatí, ak si kúpime čínske mince a zavesíme ich na klučku. Jedna vec je vhodné umiestnenie do správneho sektoru, ktorý môže symbol vhodne dopĺňať a podporovať, druhá je pôsobenie symbolu na našu myseľ. Nie sú to symboly, ktoré aktivizujú náš život, sme to my sami a naše vedomie v kontakte so symbolmi, ktoré začne pracovať želaným smerom. Kde je myšlienka, tam je energia. Teda – ak sa denne pozeráme na čínske mince, naše myšlienky smerujú k prosperite a bohatstvu, ak sa ráno zobudíme a prvý pohľad nám padne na sošku milencov, uvedomíme si dôležitosť harmónie a lásky vo vzťahu, ak máme v obývačke sošku Budhu, podnecuje v nás spiritualitu... Symboly pomáhajú uskutočňovaniu tým, že ovplyvňujú naše myšlienky. Čo si predstavujeme, to posilňujeme a tvoríme...

## POZITÍVNE A NEGATÍVNE SYMBOLY

Všetko, čo máme okolo seba, nás ovplyvňuje rovnako intenzívne. Preto sa treba lepšie pozrieť na to, aké obrazy a dekorácie máme v byte, čo znamenajú a či sú svojím obsahom vhodné pre to, čo chceme dosiahnuť, alebo nás, naopak, brzdia. Častým príkladom negatívneho symbolu sú napríklad vystavené zbrane (aj slovenská valaška je celkom dobrá zbraň ☺), ale aj viditeľne umiestnené kuchynské nože. Akoby sme boli stále v strehu, a čakali na konflikt, pripravení sa brániť.

Čo očakávame, to zvyčajne aj pritiahneme, preto Feng Shui hovorí o tom, že viditeľné nože,

zbrane a iné ostré predmety spôsobujú v domácnosti konflikty a hádky... Všimnite si aj výjavy na obrazoch, ktoré máte doma, a porozmýšľajte, či na vás pôsobia harmonicky a pozitívne. Ak vám napríklad nad posteľou v spálni (kde by mala dominovať párová symbolika) visí krásny obraz ženskej siluety, podnecujete tým skôr osamotenosť, ako šťastný vzťah... Skôr, než sa pustíte do oživovania svojho interiéru pozitívnymi Feng Shui symbolmi, pozrite sa okolo seba, „prečítajte“ význam svojich obrazov a doplnkov a odstráňte to, čo evokuje disharmóniu, nepáči sa vám, alebo má negatívny význam pre váš život.

## SOŠKA MILENCOV

Tento jasný symbol lásky a mileneckého vzťahu dostanete v každom etno-shope. Okrem toho, že predstavuje harmóniu, súlad a spojenie muža a ženy, zobrazuje muža v archetypálnej polohe ochrancu, keďže stojí vyššie ako žena. Podporuje preto vo vzťahu, okrem lásky a sexualitu, aj ideálnu rovnováhu. Umiestniť ho môžete do spálne alebo do juhozápadnej časti bytu, ktorá zodpovedá oblasti vzťahov, lásky a partnerstvu. Pozitívne vzťahové symboly predstavujú aj akékoľvek iné dvojice (kvetov, zvierat, vtákov...). V Číne sú obľúbené aj mandarínske kačičky, párik labutí, alebo znak „dvojité šťastie“ 囍, znázorňujúci dva spojené korene lotosu...

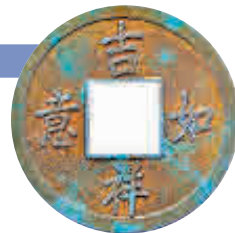
Aj dve ruženínové srdiečka alebo dve sviečky v dekoratívnych svietnikoch majú pozitívnu vzťahovú vibráciu. Ak hľadáte partnera, alebo



chcete posilniť súčasný vzťah, môžete použiť aj viac symbolov naraz a aktivizovať oblasť vzťahov červenou farbou doplnkov. Ideálna je aj vaša spoločná fotografia.

## ČÍNSKE MINCE

Staré čínske platidlo bolo veľmi rafinovane vymyslené. Štvorec v strede symbolizuje „zem“, vonkajší kruh stelesňuje „nebo“, na oboch stranách mincí nájdete čínske znaky pre bohatstvo, prosperitu, úspech, blahobyť a šťastie. Červená šnúrka, ktorou bývajú zviazané, podporuje ich jangovú energiu a aktivizuje potenciál. Použitie ich môžete v ktorejkoľvek časti bytu, vzhľadom na oblasť života, ktorú chcete posilniť. Najčastejšie sa používajú v počte tri na pritiahtie bohatstva (s umiestnením



na juhovýchode), alebo v počte deväť, ktoré považujú Číňania za najšťastnejšie číslo. Deväť čínskych mincí prináša podľa nich šťastný osud, nech ich zavesíte kdekoľvek. Dbajte však na to, aby boli otočené vždy jangovou stranou nahor (tou, ktorá obsahuje štyri znaky). Nosiť ich môžete aj ako amulet pre šťastie.



### STROMČEK ŠŤASTIA

Na prvý pohľad trochu gýčová dekorácia spája v sebe naraz hneď niekoľko pozitívnych symbolov. Zatiaľ čo strom predstavuje pevné korene, rozvoj, silu a rast, vzácne kamene, či malé čínske mince na jeho konárkoch predstavujú bohatstvo. Ak si teda dáme dokopy tieto dva kľúčové významy, dostaneme rast bohatstva – hojnosť. Ak sa vám stromčeky šťastia so vzácnymi kameňmi páčia, máte na výber z rôznych kameňov, ktorých vlastnosti môžu priaznivo ovplyvňovať aj vaše zdravie. V Ázii sú stromčeky šťastia veľmi obľúbené, dokonca aj vo forme živých kvetov s peniazmi prichytenými na listoch. Tvorivosti sa v tomto smere naozaj medze nekladú a svoj stromček šťastia si môžete vytvoriť aj podľa vlastných predstáv – ako obraz, interiérovú nálepku, alebo originálny kvet. Ani náš tradičný vianočný stromček nie je ničím iným ako veľkým stromom šťastia a symbolom hojnosti – vešiame naň množstvo zlatých a strieborných ozdôb, nehovoriac o bohatstve darčiekov pod ním ☺. Strom ako symbol, či už na obraze, na stene, v kvetináči alebo ako dekorácia, je vždy prospešný, pretože symbolizuje rast a energiu, ktorá sa rozvíja.

### BAMBUS

Zázračná drevina, ktorá prežije všetko a rastie expresne rýchlo. Jeho drevo je výnimočne pevné a takmer nehorľavé. Využiť možno jeho každú časť v akejkoľvek fáze rastu. Bambusové výhonky sa dajú jesť a bambus slúži aj na výrobu prírodných liečiv, nehovoriac o tom, že je ideálnym stavebným materiálom. Preto sa bambus ako symbol tak často vyskytuje na kaligrafiách, obrazoch, fotografiách a dekoráciách. Spája

v sebe schopnosť expanzie a prežitia s neporaiteľnou silou, pevnosťou a odolnosťou. Hľadajte vhodnú živú rastlinu do kúpeľne, kde je väčšinou úplná tma? Bambus to prežije. Chcete vhodnú dekoráciu do stredu kuchynského stola? Hľadáte niečo na posilnenie oblasti peňazí? Alebo potrebujete, aby sa váš vzťah lepšie rozvíjal? Bambus ako pozitívny symbol môžete s istotou použiť takmer všade... navyše je to živá energia.

### BUDHA

Meditujúci Budha v polohe lotosového kvetu je symbolom duchovnej hĺbky, spirituality, vnútornej harmónie a pokoja. Jeho telo v tvare trojuholníka symbolizuje pevné spojenie so zemou a súčasne napojenie na vesmír. Bodka v strede čela aktivizuje tretie oko – vyššie vedomie. Ak túžite po múdrosti, rozvahe a duchovnom rozvoji, umiestnite obraz či sošku s Budhom do severovýchodnej časti bytu, ktorá predstavuje vedomosti, nové poznania a kontempláciu.



### MONÁDA JIN A JANG

Symbol, ktorý stelesňuje jednotu, rovnováhu a harmóniu, skrýva v sebe niekoľko kľúčových významov. Čierna farba, symbolizujúca Jin, predstavuje kvapku vody. Biela farba (niekedy sa znázorňuje aj ako červená) predstavuje Jang – oheň. Rovnováha nastáva vtedy, ak sú sily Jin a Jang vyrovnané. Oba z protichodných prvkov majú v sebe malú bodku – zárodok toho druhého, čo symbolizuje neustálu premenu. Jang sa vo svojom najvyššom štádiu mení na Jin a naopak – ak prispôsobivá a jemná energia Jin dosiahne vrchol, mení sa na aktívny a ohnivý Jang. Metaforu rovnováhy a neustálej premeny energií môžeme badať aj v našich životoch. Monáda Jin a Jang preto nie je len symbolom harmónie medzi rozdielnymi silami (aktívna a pokoj, svetlo a tma, oheň a voda, muž a žena...), ale aj symbolom prirodzeného fungovania a premieňania týchto síl.

### SLON PRE ŠŤASTIE A ZDRAVIE

Pre svoju silu a múdrosť sú slony v Ázii uctievané tisíročia a mnohokrát sú spájané s božstvom



mi. Slon so zdvihnutým chobotom je vo Feng Shui symbolom šťastia, ale aj dlhovekosti, inteligencie a pevného zdravia. Soška slona so symbolikou silného ochrancu sa hodí do každej miestnosti v byte a podporí tú oblasť života, pre ktorú sa rozhodnete. V spálni dodá viac energie a lásky do vzťahu (ideálne v počte dva), v detskej izbe posilní múdrosť a schopnosť detí sa učiť, v obývačke prinesie silu, ochranu a šťastie všetkým členom rodiny.



### SHOU – SYMBOL DLHOVEKOSTI

Určite ste sa už stretli s týmto čínskym znakom. V Číne býva znak SHOU vyobrazený na priechodných dverách, na dverách či kovaniach. Všimnúť si ho môžete aj na dekoráciách či šperkoch, nedávno dominoval ako prívesok aj v kolekcií Swarovski. Jeho jednoduchý význam je „longevity“. Nejde však len o dlhovekosť v zmysle dobrého zdravia, ale skôr o hlbší význam tohto znaku, ktorým je prosperita a dlhšie pretrvanie všetkého, čo sa spája so životom rodiny ako takej, vrátane potomkov, spoločenského postavenia, tradícií, majetku... SHOU je jednoducho univerzálnym symbolom zachovania dobrého života a nadobudnutých hodnôt. Ak je vám jeho symbolika blízka, umiestnite ho na viditeľné miesto, napríklad aj ako nálepku na vchodové dvere.

Skúste si vybrať symboly do svojho priestoru s nejakým konkrétnym zámerom. To znamená, že „viem prečo umiestňujem práve tento symbol na určité miesto“. Urobte to vedome a pozorujte, čo sa bude diať vo vašom živote ☺.

# Úplne bez nehôd

**Už reklama na Subaru 360, vysielaná v roku 1958, hovorila o širokom čelnom skle, ktoré zabezpečovalo výborný rozhľad v križovatke. Bezpečnosť zostala prioritou značky dodnes.**

Všimli ste si, že vzájomná pozícia sedadla vodiča a presklenia v každom Subaru je nastavená tak, aby šofér videl všetky objekty s výškou 1 meter? To preto, aby vždy zbadal dieťa, pohybujúce sa kdekoľvek okolo auta. Tomu sa hovorí absolútny dôraz na bezpečnosť, ktorá má v Subaru interný názov ALL-AROUND SAFETY. Ide o filozofiu presadzovania bezpečnosti z každej mysliteľnej stránky. „Iba spoločnosť, ktorá vyrába aj lietadlá, sa dokáže do takej miery zaoberať primárnou bezpečnosťou,“ hovorí Yasunori Kumagai, generálny manažér produktovej divízie Subaru. „Tá pozostáva z mnohých aspektov vrátane uhlov výhľadu z vozidla a sedenia, ktoré umožňuje výbornú vodičskú pozíciu, no zároveň bráni únave.“

#### ZODPOVEDNOSŤ VÝROBCU

Bezpečnosť by mala byť témou číslo jeden pre každého výrobcu automobilov, no v Subaru

idú ešte ďalej: značka pripravuje autá, ktoré nebudú búrať vôbec. Subaru je totiž presvedčené, že ochrana života pri nehodách je aj zodpovednosťou výrobcu. Preto už od čias výroby svojho prvého modelu 360 robí so svojimi autami opakované crash-testy a ďalšie skúšky na zvýšenie bezpečnosti. Ich výsledky viedli k vývoju štruktúry pevného prstencového rámu, ktorý chráni posádku ako akási kovová klieťka. Programovaná deformácia karosérie zasa zabezpečí, že sa plochý boxer motor pri náraze zasunie pod podvozok. Aj vďaka týmto prvkom majú automobily Subaru najlepšie hodnotenia bezpečnosti od nezávislých agentúr v Európe, Japonsku i v USA. Vyše pol storočia vývoja sa vyplatilo.

#### SOCIÁLNY PROBLÉM

Faktor, ktorý u nás v štatistikách až tak veľmi nefiguruje, no v Japonsku či v USA sa stáva vý-

razným, sú nehody v dôsledku straty kontroly nad vozidlom pre náhly prejav ochorenia či momentálnu indispozíciu. So starnutím populácie a s tým súvisiacim vysokým vekom vodičov (v USA bežne šoférujú ľudia nad 90), ale aj s rastúcou mierou stresu sa z neho stáva závažný sociálny a dopravný problém. Infarkty, mozgové príhody či strata sebakontroly v dôsledku náhle nevolnosti si nevyberajú, či sa udejú doma alebo za volantom. Subaru preto zdokonaľuje svoj systém EyeSight, vyvíjaný od roku 1989, smerom k úplne autonómnej jazde. „Naším cieľom je vyrábať autá, ktoré nebudú mať nehody,“ konštatuje Kumagai. „Ak EyeSight spolu s ďalšími systémami dokáže úplne predchádzať nehodám, nebudú obeť ani zranení a ubudnú zbytočné opravy áut. Navyše sa zredukujú dopravné zápchy a bude možné znížiť stavy polície aj záchranných zložiek. Pre spoločnosť, ale i každého človeka to bude obrovským prínosom.“

UŽ VIAC AKO 150 ROKOV

# MOTOROVÝ OLEJ PRE POŽIADAVKY NÁROČNÝCH

MOTUL prináša každému vozidlu zrýchlenie so správnym olejom  
Excelentný produkt pre optimálny výkon, väčšiu bezpečnosť a nižšiu spotrebu paliva.  
MOTUL - váš špecialista prvotriednych mazív



Spoločnosť MOTUL vyvinula špeciálne formulovaný olej pre vozidlá Subaru, spĺňajúci požiadavky pre všetky modely benzínových a dieselových motorov.

Olej „Subaru by MOTUL“ je 100% syntetický olej v kategórii mazív FE (Fuel economy- úspora paliva), ktorý je vo viskozitnej triede 5W30. Na mieru vyvinutý aditívny balík zodpovedá technológii Mid SAPS a špecifikácii ACEA C2. Veľkou výhodou uvedeného maziva 1-triedy je možnosť jeho použitia pre všetky motory SUBARU, bez toho, že by musel užívateľ premýšľať o vhodnosti oleja a študovať jeho normy.

Okrem bežného sveta užívateľov vozidiel, spoločnosť MOTUL a divízia Subaru motor racing sa môže pochváliť aj víťazstvom SUBARU WRX STI v skupine SP3T na ADAC ZÜRICH 24H-RACE v Nürburgringu.

Takže, pokiaľ chcete naozaj to najlepšie pre Vaše SUBARU, doprajte mu „Subaru by MOTUL“ - Olej je totiž krv Vášho motora !

[www.motul.sk](http://www.motul.sk)  
[www.facebook.com/motulslovakia](http://www.facebook.com/motulslovakia)

**MOTUL**  
fluid force

# ČOKOLŤEK A KAMKOLŤEK

## ...AŽ ZA HRANICE MOŽNOSTÍ



**SUBARU**

*Confidence in Motion*



## OUTBACK

**Žiadne iné auto nejazdí tak ako SUBARU, pretože nič iné nie je konštruované ako SUBARU.**

Vďaka SYMETRICKÉMU POHONU VŠETKÝCH KOLIES dosahuje vozidlo maximálnu príľnavosť k vozovke a zároveň ponúka neuveriteľnú vyváženosť a rovnováhu. Motor SUBARU BOXER s protibežnými piestami zabezpečuje nižšie položené ťažisko a poskytuje ideálnu stabilitu. Mimoriadne jazdné vlastnosti dopĺňa vysoký stupeň bezpečnosti. Novinkou je špičkový asistenčný systém EyeSight, ktorý slúži ako druhý pár očí. Pri zistení nebezpečenstva upozorní vodiča na prekážku a v prípade potreby aj aktivuje brzdy, aby sa predišlo nehode. Systém EyeSight zdokonaľuje úroveň bezpečnosti, znižuje záťaž na vodiča a zároveň zvyšuje váš pocit istoty v modeli Outback.

[www.subaru.sk](http://www.subaru.sk)